



# Strategický plán rozvoje obce Nýdek pro období 2023-2030

## Zadavatel

Obec Nýdek Nýdek 251

739 96 Nýdek

[www.nydek.cz](http://www.nydek.cz)

## Zpracovatel

Ing. Aneta Koňářiková

## OBSAH

1.	ÚVOD	4
2.	ZÁKLADNÍ ÚDAJE O OBCI	6
3.	PŘÍRODNÍ PODMÍNKY	9
3.1.	Hydrologie	10
3.2.	Pedologie	10
3.3.	Lesy	10
3.4.	Chráněná území	11
3.5.	Ovzduší	12
4.	OBYVATELSTVO	12
4.1.	Věková struktura obyvatelstva	13
4.2.	Vzdělanostní struktura obyvatelstva	13
4.3.	Národnostní složení obyvatelstva	14
5.	TRH PRÁCE	15
5.1.	Nezaměstnanost	15
5.1.1.	Nezaměstnaní dle pohlaví	16
5.2.	Vyjíždka do zaměstnání	16
6.	HOSPODÁŘSTVÍ	17
6.1.	Ekonomická odvětví	17
6.1.1.	Primární sektor	17
6.1.2.	Sekundární sektor	18
6.1.3.	Terciární sektor	18
6.2.	Ekonomické subjekty	18
6.3.	Největší zaměstnavatelé	19
7.	TECHNICKÁ VYBAVENOST	20
7.1.	Vodovody a kanalizace	20
7.2.	Zásobování energií	20
7.3.	Zásobování plynem	20
7.4.	Odpadové hospodářství	21
8.	DOPRAVNÍ OBSLUŽNOST	21
9.	DOMOVNÍ FOND OBCE	22
10.	OBČANSKÁ VYBAVENOST	23
10.1.	Školství	23
10.2.	Zdravotnictví	24
10.3.	Sociální služby	24
10.4.	Ostatní veřejné služby v obci	24
10.5.	Policie	25
10.6.	Sbor dobrovolných hasičů	26
10.7.	Spolková činnost	26

<b>11.</b>	<b>CESTOVNÍ RUCH</b>	<b>26</b>
11.1.	Kulturně-historické předpoklady	26
11.2.	Přírodní potenciál	27
11.3.	Ubytování	28
<b>12.</b>	<b>VNĚJŠÍ VZTAHY A VAZBY</b>	<b>28</b>
<b>13.</b>	<b>SWOT ANALÝZA</b>	<b>29</b>
<b>14.</b>	<b>SHRNUTÍ ANALYTICKÉ ČÁSTI</b>	<b>33</b>
<b>15.</b>	<b>VIZE A MISE</b>	<b>35</b>
<b>16.</b>	<b>OBLASTI ROZVOJE</b>	<b>36</b>
16.1.	Oblast rozvoje: ŽIVOT V OBCI	38
16.2.	Oblast rozvoje: CESTOVNÍ RUCH	44
16.3.	Oblast rozvoje: INFRASTRUKTURA	47
16.4.	Oblast rozvoje: SPOLUPRÁCE	50
<b>17.</b>	<b>IMPLEMENTACE</b>	<b>52</b>
17.1.	Odpovědnost	52
17.2.	Harmonogram opatření	52
17.3.	Finanční plán	54
17.4.	Systém monitorování a evaluace strategie	56
17.5.	Systém řízení rizik	56
<b>18.</b>	<b>ZÁVĚR</b>	<b>57</b>
<b>19.</b>	<b>SEZNAMY A PŘÍLOHY</b>	<b>59</b>
19.1.	Seznam tabulek	59
19.2.	Seznam obrázků	59

# 1. Úvod

Strategické plánování je možné obecně vymezit jako proces identifikace a dosahování dlouhodobých cílů a zároveň představuje nástroj vytváření shody místní komunity o budoucnosti obce. Jedná se o soubor postupných konkrétních kroků směřujících k vylepšení sociálně ekonomické situace v zájmovém území. Z hlediska časové náročnosti implementace představuje střednědobou strategii.

Smysl a význam strategického plánování a koncepčního pojetí řízení místního rozvoje vzrůstá s možností čerpání podpory ze strukturálních fondů Evropské unie, jelikož usnadňuje identifikaci klíčových projektových záměrů ve vazbě na dlouhodobé cíle rozvoje obce. Stejně tak je vodítkem pro budoucí směřování obce.

Výstupem strategického plánování je strategický plán. Dostává se Vám do rukou dokument, který vychází z aktuálních potřeb území a jehož cílem je napomoci lépe řídit a komunikovat záměry obce tak, aby byl Nýdek atraktivním místem pro rodinný život i pro podnikatelské a neziskové subjekty. Strategické cíle jsou zde formulovány na příslušné období a upřesněny ve formě konkrétních opatření a projektů s určením jejich nositelů a stanovením způsob financování.

Pomocí dokumentu bude tedy ve stanoveném časovém horizontu zabezpečena koordinace strategických veřejných a soukromých aktivit různých charakterů ovlivňující významným způsobem život občanů Nýdku.

První fáze vyhotovování strategického dokumentu byla věnovaná analytickému zhodnocení současného stavu obce prostřednictvím sesbírání dostupných statistických vstupních dat. Na základě těchto podkladů byl vytvořen profil obce obsahující základní údaje o přírodních podmínkách, obyvatelstvu, ekonomice, technické infrastruktuře, občanské vybavenosti obce apod.

V návaznosti na provedené analýzy a diskuse v území byla zpracována návrhová a implementační část. Kapitoly jsou zaměřeny na oblasti rozvoje, cíle a opatření směřující k budoucímu rozvoji obce Nýdek.



# **Analytická část**

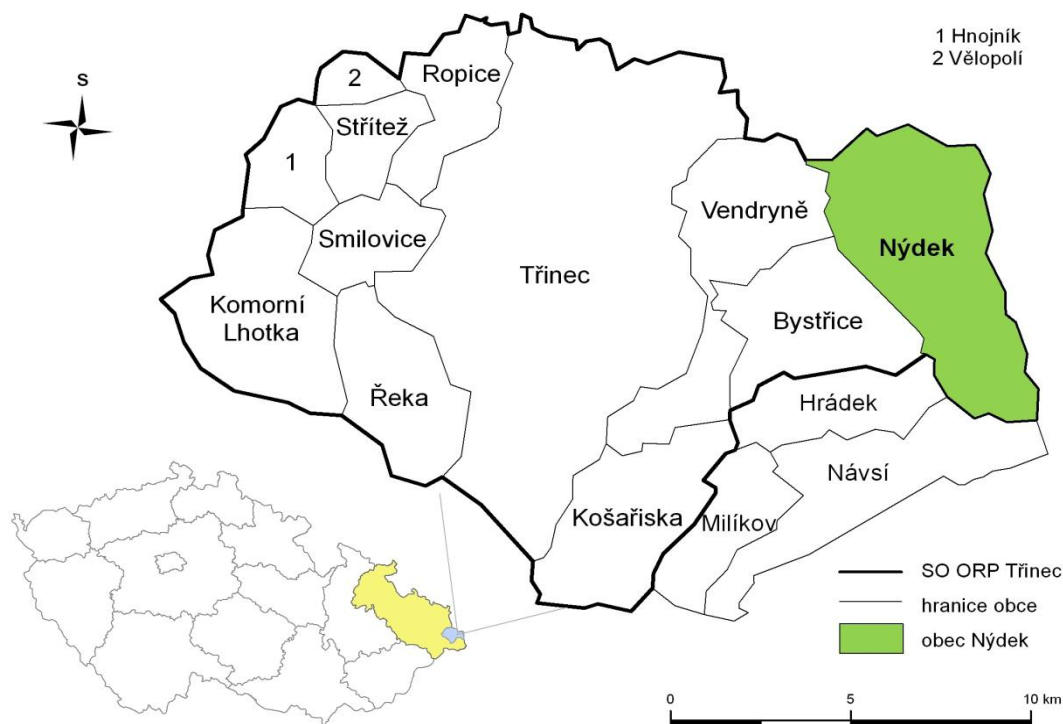
## 2. Základní údaje o obci

Nýdek se rozkládá v členitém terénu podhůří Slezských Beskyd v severovýchodním cípu České republiky. Obec leží na 49° 39' 35'' zeměpisné šířky a 18° 45' 51'' zeměpisné délky.

Z hlediska územně správního členění náleží do správního obvodu obce s rozšířenou působností Třinec, který je součástí okresu Frýdek-Místek v Moravskoslezském kraji, jenž je zároveň i územní jednotkou NUTS II Moravskoslezsko. Třinec je vzdálen od obce přibližně 10 km, okresní město Frýdek-Místek 35 km a krajské město Ostrava 50 km.

Na západě Nýdek sousedí s Vendryní a Bystřicí. Jihozápad je vymezen obcí Hrádek a jih katastrálním územím Návsí. Nýdecká obecní hranice tvoří zároveň státní hranici s Polskem, konkrétně na východě se nachází Wisla a na severu Ustroň.

Obr. 1: Poloha Nýdku v rámci územně správního členění ČR



Zdroj: Vlastní zpracování

Nejstarší písemná zmínka o obci pochází z roku 1456, avšak datum jejího vzniku není přesně známo. Základem obživy místních obyvatel bylo dlouhou dobu zemědělství a pastevectví. K největšímu rozvoji obce došlo v první polovině 19. století, neboť se výrazně navýšila těžba železné rudy, jejíž ložiska v území byla objevena na počátku roku 1770. Z tohoto důvodu byly v roce

1772 uvedeny do provozu železářny v Ustroni. Rozvoj obce je však nejvíce ovlivněn přítomností Třineckých železáren, které zaměstnávají významnou část místních obyvatel.

Území Nýdku je složeno z jednoho katastru, s výměrou 2 823,42 ha představuje druhou největší obec z hlediska rozlohy v rámci správního obvodu ORP Třinec (12 obcí), 9. největší obec v okrese Frýdek-Místek (72 obcí) a 52. z 304 obcí v Moravskoslezském kraji. Rovněž v porovnání s velikostmi obcí v celé České republice se nachází na „předním“ místě, neboť zaujímá cca 550. pořadí z 6 253 obcí.

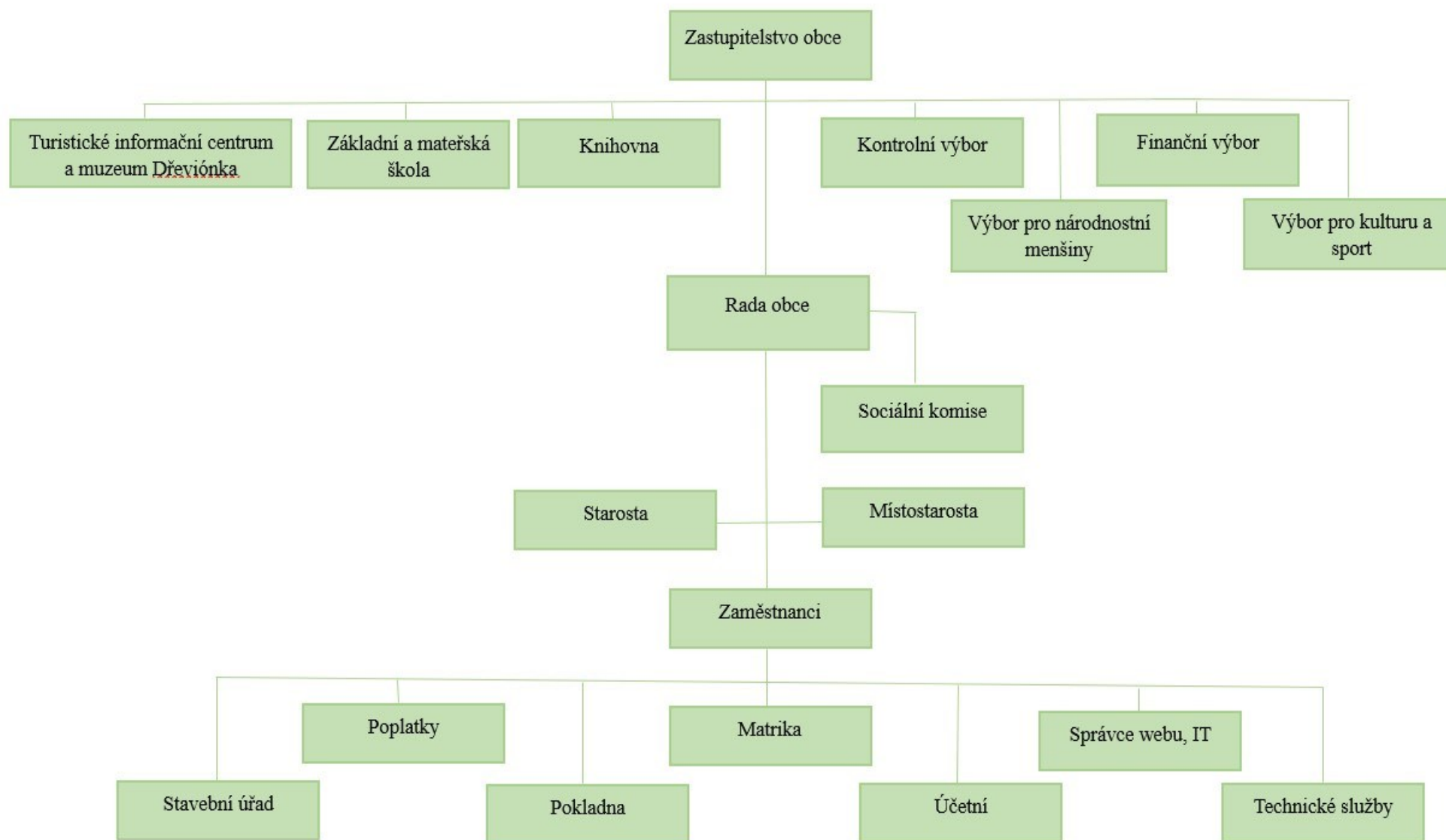
Obec má 21 místních částí – Bajcarka, Brandýs, Dziol, Dziolek, Filipka, Hluchová, Gora, Janula, Kolibiska, Kouty, Malý Stožek, Novosada, Odmiarek, Padoly, Plenisko, Pod Ostrým, Poledná, Řezníci, Střelma, Velký Sošov a Zakámen.

Nýdek je obcí I. typu. Obec spravuje své záležitosti samostatně. Dle zákona č. 128/2000 Sb., o obcích, je voleno zastupitelstvo obce, které je nejvyšším rozhodovacím orgánem obce. S ohledem na počet obyvatel je stanoven počet zastupitelů na 15 členů. Zastupitelstvo nejen, že rozhoduje o obecních organizacích, rovněž volí členy Rady obce, starostu i místostarostu. Při zastupitelstvu jsou obsazeny i tři výbory. V Radě obce Nýdek je nominováno pět zastupitelů. Součástí rady je i Sociální komise. Jelikož v Nýdku není obsazena funkce tajemníka úřadu, o veškerých personálních záležitostech rozhoduje starosta, místostarosta. Na obecním úřadu nejsou v rámci organizační struktury zřízeny odbory.

Státní orgány a orgány krajů mohou do samostatné působnosti zasahovat jen tehdy, vyžaduje-li to ochrana zákona. A jen způsobem, kterým zákon stanoví. Povinnosti může obec ukládat obecně závaznou vyhláškou. Orgány obce je vykonávána přenesená působnost v základním rozsahu ve věcech, které stanoví zvláštní zákony; v tomto případě je území obce správním obvodem.

Státní správu v rámci přenesené působnosti a zároveň je pověřeným obecním úřadem.

Obr. 2: Organizační struktura obce Nýdek



Zdroj: Obecní úřad Nýdek

### 3. Přírodní podmínky

Reliéf Nýdku náleží dle geomorfologického členění České republiky do následujícího systému jednotek:

**Provincie:** Západní Karpaty

**Soustava:** IX Vnější Západní Karpaty

**Podsoustava:** IXE Západní Beskydy

**Celek:** IXE - 5 Slezské Beskydy

**Podcelek:** IXE - 5A Čantoryjská hornatina

**Okresek:** IXE - 5A - a Nýdecká vrchovina

**Okresek:** IXE - 5A - b Čantoryjský hřbet

Západní Karpaty představují soustavu geologicky mladých pásemných pohoří vzniklých koncem druhohor a ve třetihorách. Slezské Beskydy jsou silně rozčleněným horským masivem převážně tvořeným pískovcovým a slepencovým souvrstvím godulských a istebňaských vrstev. Typický je erozně denudační reliéf na vrásovém příkrovu se stopami tří stupňů mladotřetihorního zarovnání a periglaciální modelace, které zanechaly v reliéfu stopy v podobě četných erozních i akumulacních tvarů jako jsou mrazové sruby, strukturální terasy, balvanové proudy a sesuvy.

Nýdek je konkrétně součástí podcelku Čantoryjská hornatina, v jejíž jihozápadní části se nachází Nýdecká vrchovina. Severovýchodní část podcelku je tvořena Čantoryjským hřbetem s nejvyšším vrcholem Velká Čantoryje 995 m n. m., která je nejvyšším bodem obce i Slezských Beskyd. Průměrná nadmořská výška v zastavěném centru obce činí 410 m.

Z důvodu uklonění střídajících se propustných a nepropustných vrstev souhlasně se sklonem svahů jsou Beskydy ohroženy sesuvy. Na katastru Nýdku jsou evidována tři bodová aktivní sesuvná území a dvě aktivní plošná sesuvná území s celkovou rozlohou bezmála 43 ha. Tyto lokality se nachází v blízkosti v místních částech Odmiarek a Pod Ostrý.

Na jihu a severu obce je dále zaznamenáno několik potencionálních plošných sesuvných území.

Nýdek leží na rozhraní dvou klimatických oblastí. Převážná část katastru obce spadá do mírně teplé klimatické oblasti MT2. Nejvýše položené části území leží v oblasti chladné, konkrétně CH7. Vybrané charakteristiky klimatických oblastí jsou uvedeny v následujícím přehledu.

### **3.1. Hydrologie**

Z hydrologického hlediska celé území spadá do úmoří Baltského moře, přísluší povodí Odry, respektive k dílčímu hydrologickému povodí řeky Olše.

Vodní toky mají bystřinný charakter a jsou ve správě Lesů ČR. Největší řeka Hluchová, s číslem hydrologického povodí 2-03-03-018, představuje vodoteč III. řádu, jež pramení na severních svazích vrcholu Velký Stožek ve výšce 840 m n. m. Celková délka toku činí 10,7 km. Nýdkem protéká ve směru jihojihovýchod – severoseverozápad. Na 11. říčním kilometru je vybudována vodní nádrž, tzv. klaus Hluchová, s plochou 431 m a objemem 6,435 mil. m<sup>3</sup>.

Mezi další významné vodní toky patří Padový potok vlévající se do Horského potoka. Ten ústí zleva do Střelmy, která je levostranným přítokem Hluchové. Na vodních tocích v obci nejsou stanovena záplavová území s vymezenou aktivní zónou.

Celkový podíl vodních ploch je v Nýdku velmi nízký, činí pouhých 0,6 %. Chráněná oblast přirozené akumulace vod Jablunkovsko zaujímá takřka 93 % rozlohy obce. V této oblasti jsou omezeny některé činnosti, jako je například těžba, odvodňování zemědělských a lesních pozemků. Dle Plánu oblasti povodí Odry jsou útvary povrchových i podzemních vod nerizikové.

### **3.2. Pedologie**

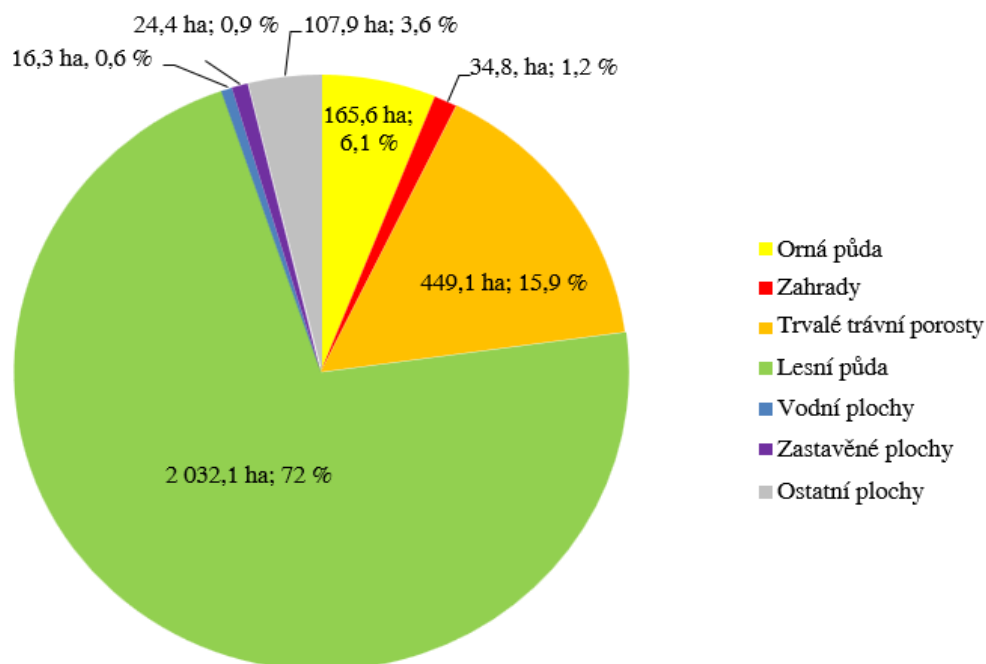
Převládajícím půdním typem v zastavěné části obce je kambizem typická, konkrétně varieta kyselá a kambizem typická, varieta silně kyselá se vyskytuje ve vyšších polohách. Údolí vodních toků protékajících zastavěným územím jsou lemovány kambizemí arenickou. Co se týče struktury půd podle zrnitosti, jedná se zejména o lehčí střední půdy.

### **3.3. Lesy**

Pro Nýdek je typický vysoký podíl lesních pozemků, který činí 71,9 % rozlohy obce. Jedná se o druhou nejvyšší lesnatost v rámci správního obvodu ORP Třinec za obcí Košařiska s takřka 83 %. Současně průměrná lesnatost v ČR 33,4 % nedosahuje ani poloviny.

Co se týče ostatních druhů pozemků, za lesními pozemky následují trvalé travní porosty s 15,9 % a orná půda 6,1 %. Jednotlivé ostatní druhy pozemků nepřekračují 5 %.

Obr. 3: Druhy pozemků na katastru obce Nýdek k 31. 12. 2021



Zdroj: ČSÚ, vlastní zpracování

### 3.4. Chráněná území

Z hlediska ochrany životního prostředí se na katastru obce nachází zvláště chráněné území, konkrétně se jedná o národní přírodní rezervaci Čantorňa o výměře cca 40 ha. Rezervace byla vyhlášena v roce 1988 za účelem ochrany přirozeného lesního porostu v jedlobukovém a z části smrkobukovém lesním vegetačním stupni. Jsou zastoupena všechna vývojová stadia, hlavně jedle bělokoré, buku lesního a smrku ztepilého. Roste zde rovněž poslední exemplář původního tisu červeného. V jižní části rezervace je také několik starých javorů klenů unikátních rozměrů, stáří nejmohutnějšího se odhaduje na více než 200 let.

Na katastru obce jsou evidována dále dvě regionální biocentra, Čantoryje a Hluchová, a několik lokálních biocenter a biokoridorů. Také památný strom hrušeň.

### 3.5. Ovzduší

Nýdek, respektive celý region, se potýká se znečištěným ovzduším souvisejícím nejen s vysokou koncentrací průmyslu v blízkém okolí, ale i s přítomností dalších industriálních a hutních podniků v Moravskoslezském kraji. Patrný vliv má rovněž průmyslová aglomerace u města Katowice v Polsku.

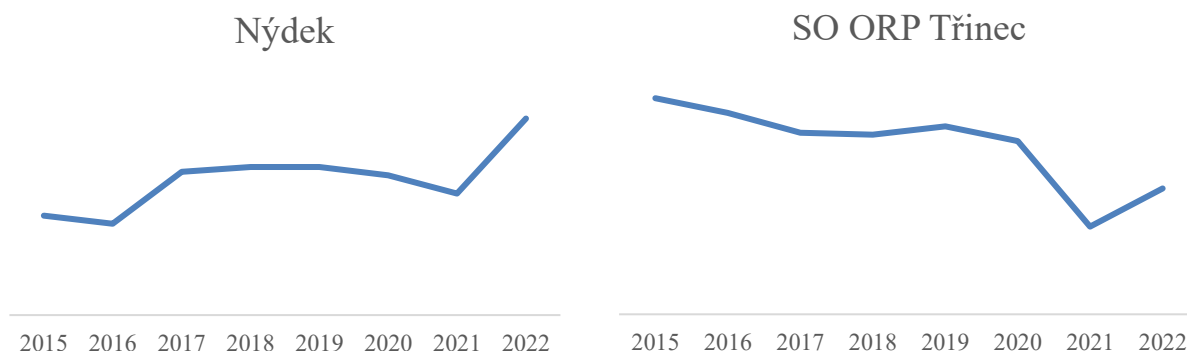
K překračování limitů oxidu siřičitého a benzo(a)pyrenu v zimním období přispívá návrat části obyvatel k topení tuhými palivy, jako je uhlí a dřevo. K eliminaci tohoto vlivu přispěly tzv. kotlíkové dotace, kdy k 30. 6. 2023 došlo na území obce k výměně více než 20 kotlů na tuhá paliva za ekologičtější variantu vytápění. Emise jsou produkovány taktéž automobilovou dopravou. V čase ranní či odpolední špičky dochází k překračování hodnot u oxidů dusíku a zvyšuje se rovněž výskyt troposférického ozónu.

Všechny registrované větší zdroje znečištění se vyskytují v Třinci a jsou jimi například Třinecké železářny a.s., D5 a.s., Energetika Třinec, a.s., Nehlsen Třinec, s.r.o. a podobně.

## 4. Obyvatelstvo

K 31. 12. 2022 žilo v obci celkem 2 120 obyvatel. Hustota zalidnění je 71 obyv./km<sup>2</sup>. Ačkoli je vývoj počtu obyvatel v Nýdku poměrně kolísavý, v zásadě lze sledovat rostoucí trend. Během sledovaného období došlo k nárůstu o více než 80 osob.

**Obr. 4: Vývoj počtu obyvatel Nýdku v porovnání s vývojem počtu obyvatel SO ORP Třinec v letech 2015 – 2022, k 31. 12. daného roku**



Zdroj: ČSÚ, vlastní zpracování

Změny v počtu obyvatel se v území odvíjí od přirozeného a mechanického pohybu osob. Přirozený pohyb obyvatelstva se vztahuje k počtu živě narozených a zemřelých. Mechanický pohyb je vyjádřen rozdílem přistěhovalých a vystěhovalých osob. Z rozdílu hodnot ukazatelů přirozeného a mechanického pohybu je vyvozován následně celkový přírůstek, respektive úbytek, v daném roce.

Lze konstatovat, že navýšení populace není způsobeno přirozeným přírůstkem, ale příčinou je projev suburbanizačních tendencí z okolních měst.

**Tab. 1: Pohyb obyvatelstva v Nýdku v letech 2015 – 2022**

	2015	2016	2017	2018	2019	2020	2021	2022
<b>narození</b>	31	18	32	29	29	20	25	27
<b>zemřelí</b>	32	25	29	25	44	35	37	38
<b>přirozený přírůstek</b>	-1	-7	3	4	-15	-15	-12	-11
<b>přistěhovalí</b>	65	50	72	62	63	53	59	112
<b>vystěhovalí</b>	41	50	30	62	48	45	45	36
<b>mechanický přírůstek</b>	24	0	42	0	15	8	14	76
<b>celkový přírůstek</b>	<b>23</b>	<b>-7</b>	<b>45</b>	<b>4</b>	<b>0</b>	<b>-7</b>	<b>2</b>	<b>65</b>

Zdroj: ČSÚ, vlastní zpracování

## 4.1. Věková struktura obyvatelstva

Nejpočetnější skupinu v Nýdku tvoří osoby v produktivním věku, tedy 15 – 64 let. Mezi lety 2015 a 2022 lze pozorovat pokles této věkové kategorie o bezmála 7 %.

V roce 2015 žilo v obci 305 osob ve věku 0 – 14 let, posléze dochází k nárůstu až na minimum 368.

Po celé sledované období převyšují osoby starší 65 let nad počtem osob ve věku 0 – 14 let. Intenzita růstu počtu osob v poproduktivní věkové kategorii je současně výraznější, činí 30 %. Projevuje se tak trend stárnutí obyvatelstva, stejně jako ve většině obcí v této oblasti.

Důsledkem je neustálé zvyšování průměrného věku občanů, což vypovídá o stárnutí populace. Dle dlouhodobé prognózy vývoje počtu obyvatel celého správního obvodu ORP Třinec do roku 2030, podíl starších osob se bude navyšovat. Lze tedy s jistotou usuzovat, že stárnutí populace bude pokračovat.

**Tab. 2: Obyvatelstvo podle věku a jeho průměrný věk**

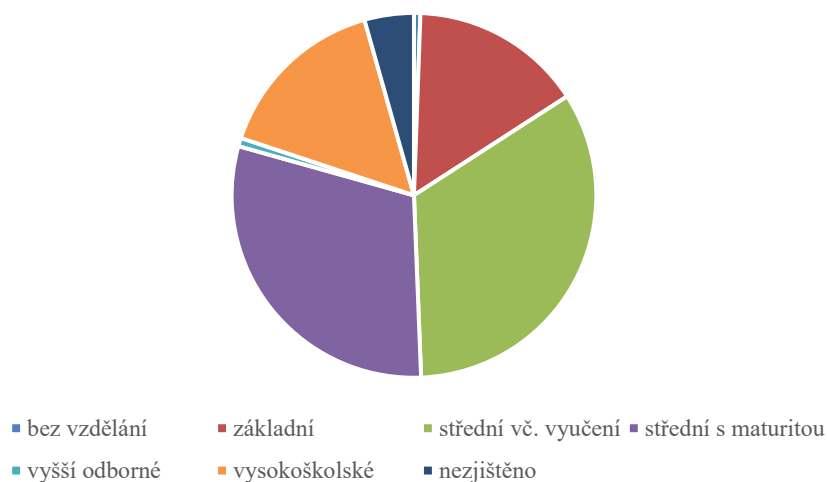
	2015	2016	2017	2018	2019	2020	2021	2022
<b>0-14</b>	305	296	327	334	349	339	348	368
<b>15-64</b>	1359	1332	1327	1298	1278	1270	1239	1265
<b>65 a více</b>	372	401	420	446	451	462	468	487
<b>průměrný věk</b>	<b>42,1</b>	<b>42,8</b>	<b>42,6</b>	<b>43,1</b>	<b>42,9</b>	<b>43,1</b>	<b>43,2</b>	<b>43,2</b>

Zdroj: ČSÚ, vlastní zpracování

## 4.2. Vzdělanostní struktura obyvatelstva

Podle stupně nejvyššího ukončeného vzdělání jsou nejpočetnější skupinou v Nýdku občané se středoškolským vzděláním včetně vyučení, tzn. bez maturity. Jedná se o přibližně 33 % populace starší 15 let. 30 % obyvatel dosáhlo úplného středního vzdělání s maturitou. Vysokoškolským diplomem disponuje 15 %. Podíl obyvatel bez vzdělání je zanedbatelný, dosahuje 0,6 %.

Obr. 5: Obyvatelstvo podle nejvyššího ukončeného vzdělání v Nýdku



Tab. 3: Obyvatelstvo podle nejvyššího ukončeného vzdělání

	bez vzdělání	základní	střední vč. vyučení	střední s maturitou	vyšší odborné	vysokoškolské	nezjištěno
počet	10	269	589	527	13	273	77
v %	0,6	15,3	33,5	30	0,7	15,5	4,4

Zdroj: SLDB 2021, vlastní zpracování

### 4.3. Národnostní složení obyvatelstva

Z hlediska obyvatelstva podle národnosti, v Nýdku převažuje česká národnost, která je zastoupena bez mála ¾ populace. Významný podíl zaujímá polská menšina s 21,3 %, což je relativně srovnatelné s podílem ve správním obvodu ORP Třinec. Národnostní složení obyvatel v obci a blízkém okolí je specifické v důsledku geografické polohy na hranici s Polskem a historií regionu. Z výsledků SLDB 2021 dále vyplývá, že se žádný občan Nýdku nehlásí k romské, ukrajinské či vietnamské národnosti.

Tab. 4: Obyvatelstvo podle národnosti v Nýdku

	česká	moravská	slezská	slovenská	polská	německá	romská	ruská	ukrajinská
počet	1220	18	57	18	356	3	0	2	0
v %	72,9	1,1	3,4	1,1	21,3	0,2	0	0,1	0

Zdroj: SLDB 2021, vlastní zpracování

## 5. Trh práce

Je zřejmé, že v Nýdku převažuje s podílem bez mála 60 % ekonomicky aktivní obyvatelstvo nad ekonomicky neaktivním.

Z hlediska postavení v zaměstnání tvoří největší část, s více než 80% podílem, zaměstnanci. 10 % ekonomicky aktivních obyvatel se hlásí k práci na vlastní účet.

S ohledem na charakter trhu práce v nejbližším okolí, není překvapující, že bez mála polovina obyvatel je zaměstnána v průmyslu. Okolo 10 % obyvatel je zaměstnáno v odvětví stavebnictví, velkoobchod a maloobchod, vzdělávání a zdravotnictví.

Tab. 5: Obyvatelstvo podle odvětví ekonomické aktivity

	zemědělství, lesnictví a rybařství	průmysl	stavebnictví	velkoobchod a maloobchod, údržba motorových vozidel	doprava a skladování	ubytování, stravování a pohostinství	vzdělávání	zdravotní a sociální péče
<b>počet</b>	15	335	73	63	38	40	70	93
<b>v %</b>	2,1	46,1	10	8,7	5,2	5,5	9,6	12,8

Zdroj: SLDB 2021, vlastní zpracování

### 5.1. Nezaměstnanost

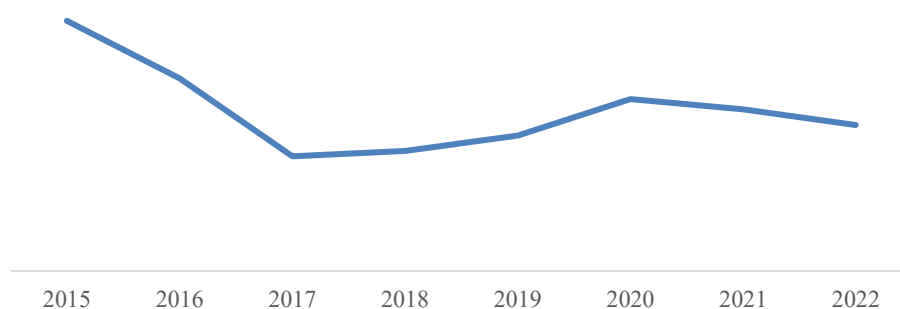
Podíl nezaměstnaných osob v obci Nýdek měla během sledovaného období kolísavý charakter v závislosti na aktuální situaci na trhu práce a ekonomiky obecně.

Nezaměstnanost, stejně tak jako počet uchazečů o zaměstnání i volná pracovní místa, zobrazují trend oživení ekonomiky, která byla v recesi do roku 2015. Od této doby došlo k rozvoji podnikání, což sebou přineslo nové pracovní příležitosti. Tento jev je patrný i v obci Nýdek. Rozvoj ekonomiky částečně ztuhl příchod epidemie COVID-19. Nyní už se ekonomika opět vrací k růstu.

Tab. 6: Podíl nezaměstnaných osob v letech 2015-2022

	2015	2016	2017	2018	2019	2020	2021	2022
<b>uchazeči o zaměstnání</b>	66	53	33	35	38	46	42	38
<b>podíl nezaměstnaných osob</b>	4,8	3,7	2,2	2,3	2,6	3,3	3,1	2,8
<b>volná pracovní místa</b>	2	21	13	36	45	44	43	39

**Obr. 6: Podíl nezaměstnaných osob v letech 2015 až 2022**



*Zdroj: vlastní zpracování*

Nezaměstnanost lze posuzovat z několika hledisek. Sleduje se tzv. specifický podíl nezaměstnaných osob, který vyjadřuje podíl počtu určité skupiny nezaměstnaných na shodně vymezené pracovní síle (např. věková skupina, stupeň vzdělání apod.).

### 5.1.1. Nezaměstnaní dle pohlaví

Vyjma roku 2021, vždy převyšuje počet nezaměstnaných žen nad muži. Tento jev je sledován i na úrovni SO ORP Třinec. Je možné jej přisuzovat charakteru hospodářství v oblasti, kdy převážný počet pracovních míst je v těžkém průmyslu.

**Tab. 7: Specifická nezaměstnanost mužů a žen**

		2015	2016	2017	2018	2019	2020	2021	2022
muži	celkem	28	23	13	13	14	21	22	16
	v %	42,4	46	44,8	43,3	41,2	50	55	45,7
ženy	celkem	38	27	16	17	20	21	18	19
	v %	57,6	54	55,2	56,7	58,8	50	45	57,3

*Zdroj: : ČSÚ, vlastní zpracování*

## 5.2. Vyjížd'ka do zaměstnání

Jak už bylo zmíněno, dominantní postavení má v regionu město Třinec, což se odráží i ve struktuře vyjížd'ky do zaměstnání. Z celkového počtu pracujících osob zůstává v obci bez mála 20 % z nich. Do jiné obce v rámci okresu Frýdek-Místek vyjíždí 57 % obyvatel, celkem 517. Z toho do Třince směřuje 408 občanů, tedy 79 %.

V souhrnu pracuje 77,5 % obyvatel v rámci okresu Frýdek-Místek, V souhrnu se 88 % obyvatel pohybuje po Moravskoslezském kraji.

Denně mimo řešenou obec vyjíždí za prací více než 80 % osob. 71 respondentů SLDB 2021 uvádí zaměstnání bez stálého pracoviště a 12 nezjištěné.

**Tab. 8: Vyjíždějící do zaměstnání**

	v obci	v jiné obci okresu	v jiném okrese kraje	v jiném kraji	v zahraničí	bez stálého pracoviště	nezjištěno
<b>počet</b>	177	517	96	16	10	71	12
<b>v %</b>	19,7	57,5	10,7	1,8	1,1	7,9	1,3

Zdroj: SLDB 2021, vlastní zpracování

## 6. Hospodářství

Nýdek lze považovat za obec venkovského charakteru. Hospodářsky je napojen především na nedaleké město Třinec, respektive na Třinecké železářny, jež jsou největším zaměstnavatelem v regionu. Částečně se zde projevuje i blízkost ostravské aglomerace.

### 6.1. Ekonomická odvětví

Struktura zaměstnaných udává odvětví ekonomické činnosti, v které byly osoby v rozhodující okamžik SLDB 2021 zaměstnány. Odvětví se rozděluje na tři sektory národního hospodářství. Z analýzy vyplývá, že pouhých 15 občanů, čili 2,1 % zaměstnaných obyvatel Nýdku, bylo zaměstnáno v primárním sektoru zahrnující zemědělství, lesnictví a rybářství.

#### 6.1.1. Primární sektor

Nízká zaměstnanost v priméru je důsledkem nevhodných terénních a klimatických podmínek. Území je málo zemědělsky využíváno z důvodu nadprůměrných srážkových úhrnů, nekvalitních půd, členitosti reliéfu a místy velké svažitosti jsou pozemky.

Katastr obce spadá do zemědělské přírodní oblasti vrchovinné, přičemž z hlediska zemědělské výroby patří do výrobní oblasti H2 horské – horší. V řešeném území se nevyskytuje žádné výrobní středisko určené pro zemědělskou výrobu. Chov hospodářských zvířat u soukromých chovatelů je určen převážně k vlastní spotřebě. Zemědělská půda zaujímá 649 ha. Místní velké pozemky obhospodařuje firma Netis, a.s. sídlící v Návsi. Menší soukromí vlastníci se starají o menší plochy. V posledních letech místní chovatelé bojují s dopady výskytu vlka v místních lesích. Jeho populace se rychle rozšiřuje a útoky na hospodářská zvířata jsou naprosto běžnou součástí místního života. Mnoho drobných chovatelů z tohoto důvodu ukončila svoje působení nebo o tomto kroku uvažuje.

## 6.1.2. Sekundární sektor

Sekundární sektor, zahrnující průmysl a stavebnictví, se podílí 56,1 %. Obdobnou strukturu zaměstnanosti dle sektorů národního hospodářství má SO ORP Třinec. S hierarchicky vyššími celky klesá podíl zaměstnaných v sekundéru a současně se navyšuje zastoupení sektoru služeb. Nejvýznamnějším odvětvím ekonomické činnosti v obci Nýdek, průmysl, kde je zaměstnáno 46 % z celkového počtu zaměstnaných osob. Jedná se o nadprůměrnou hodnotu, v porovnání s ČR. Stav je dán zejména existencí dominantního zaměstnavatele Třineckých železáren. Stavebnictví není tak rozšířeným odvětvím, což je pravděpodobně i důsledkem silné konkurence firem z blízkého Polska a Slovenska.

## 6.1.3. Terciární sektor

Terciární sektor zahrnuje ekonomické činnosti s charakterem služeb, spadá sem tak více činností než do předchozích dvou sektorů. V Nýdku je ve službách zaměstnána výrazná část obyvatelstva, a to více než 42 %. Největší počet se věnuje službám v oblasti zdravotnictví, sociální péče a zdravotnictví, v souhrnu se jedná o cca 22 %.

Tab. 9: Obyvatelstvo podle odvětví ekonomické činnosti

Sektor	odvětví	v %
Primární	zemědělství, lesnictví, rybářství	2
Sekundární	průmysl	45,5
	stavebnictví	9,9
Terciární	velkoobchod a maloobchod; opravy a údržba motorových vozidel	8,6
	doprava a skladování	5,2
	ubytování, stravování a pohostinství	5,4
	vzdělávání	9,5
	zdravotní a sociální péče	12,6
	nezjištěno	1,3

Zdroj: SLDB 2021, vlastní zpracování

## 6.2. Ekonomické subjekty

Celkem v obci, k roku 2022, působilo 409 registrovaných ekonomických subjektů, během pěti let došlo k 14% nárůstu. Pro obec Nýdek je charakteristický výskyt drobnějších výrobních zařízení bez zaměstnanců nebo s 1 – 5 zaměstnanci. Provozy jsou situovány v rámci obytných zón nebo objektů. Všechny registrované ekonomické subjekty jsou aktivní.

V obci je poměrně rozšířeno podnikání na základě živnostenského oprávnění, svou činnost provozuje 299 obyvatel Nýdku. Je zde 34 zemědělců a 42 obchodních společností.

**Tab. 10: Počet ekonomických subjektů podle počtu zaměstnanců**

	registrované subjekty	aktivní subjekty
bez zaměstnanců	154	154
1-5 zaměstnanců	24	24
6-9 zaměstnanců	3	3
10-19 zaměstnanců	2	2
20-24 zaměstnanců	0	0
25-49 zaměstnanců	3	3
50-99 zaměstnanců	0	0
neuveдено	223	34

Zdroj: ČSÚ

Nejvíce jsou zastoupeny subjekty zabývající se stavebnictvím a velkoobchodem a maloobchodem, opravami a údržbou motorových vozidel. Mezi další rozšířená odvětví ekonomické činnosti patří průmysl, zemědělství, lesnictví a rybářství a v neposlední řadě profesní, vědecké a technické činnosti. Počet ekonomických subjektů v jednotlivých CZ-NACE se během let výrazně nezměnilo již několik let.

**Tab. 11: Počet ekonomických subjektů podle CZ-NACE**

	počet	v %
zemědělství, lesnictví, rybářství	47	11,7
průmysl	55	13,7
stavebnictví	68	16,9
velkoobchod a maloobchod; opravy a údržba motorových vozidel	62	15,4
doprava a skladování	7	1,7
ubytování, stravování a pohostinství	16	4
informační a komunikační činnosti	2	0,5
peněžnictví a pojišťovnictví	4	1
činnosti v oblasti nemovitostí	38	9,5
profesní, vědecké a technické činnosti	42	10,4
administrativní a podpůrné činnosti	9	2,2
veřejná správa a obrana; povinné sociální zabezpečení	2	0,5
vzdělávání	12	3
zdravotní a sociální péče	2	0,5
kulturní, zábavní a rekreační činnost	8	2
ostatní činnosti	28	7

Zdroj: ČSÚ

### 6.3. Největší zaměstnavatelé

Největším zaměstnavatelem se sídlem v Nýdku je PressMetal-CZ, spol. s r.o. zabývající se zakázkovou výrobou kovových dílů. Jedná se o jedinou firmu v území s více než 50 zaměstnanci. Vznik je datován k roku 2002, přičemž v roce 2004 byla otevřena provozovna i v Třinci.

V Nýdku sídlí dále tři subjekty s počtem zaměstnanců v intervalu 25 – 49.

**Tab. 12: Největší zaměstnavatelé se sídlem v Nýdku**

název firmy	počet	předmět podnikání
PressMetal-CZ, s. r. o.	50-99	výroba kovových dílů
Erlen, s. r. o.	25-49	vývoj a prodej přípravků pro povrchové úpravy kovů
ZŠ a MŠ Nýdek	25-49	výchova a vzdělávání
Obec Nýdek	20-24	veřejná správa
Kateřina Rašíková	10-19	maloobchodní prodej potravin a smíšeného zboží
Jídlo bez práce, s. r. o.	10-19	poskytování cateringových služeb

Zdroj: Vlastní zpracování

## 7. Technická vybavenost

### 7.1. Vodovody a kanalizace

Vodovod je napájen z místního zdroje, kterým je potok Střelmá. Dnovým odběrným objektem, jenž je umístěn nad východním okrajem poslední zástavby. Síť v délce 9 680 km je vybudována z PVC. Dešťové vody jsou svedeny systémem povrchových příkopů s propusty do místních vodních toků.

Na kanalizaci je připojeno bez mála 40 % obyvatel. Jedná se o soustavu splaškové oddílné kanalizace. Hlavní sběrač je napojen na kanalizaci Bystřice, jež je ukončen mechanicko-biologickou čistírnou odpadních vod. Dešťové vody jsou svedeny systémem povrchových příkopů s propusty do místních vodních toků.

### 7.2. Zásobování energií

Nýdek je zásoben z rozvodné soustavy velmi vysokého napětí VVN 22 kV, odbočkou z hlavní linky vysokého napětí VN 207 propojující transformační stanici TS 110/22 kV Ropice a Jablunkov. Odbočka z vysokého napětí VN 207 Vendryně - Nýdek je provedena vodiči 3 x 70 AlFe na betonových sloupech. Pouze trafostanice TR 7694 je napojena z vedení vysokého napětí VN 08 z rozvodny Jablunkov.

### 7.3. Zásobování plynem

Pro plynofikaci katastru Bystřice byl vyhotoven Generel plynofikace Bystřice řešící rovněž plynofikaci Nýdku. Po osamostatnění Nýdku roku 1990 byla v roce 1992 provedena revize zmíněného generelu se zpracováním Zadání plynofikace Nýdku (SmPI, 1993). V období let 1995 - 1996 byla obec plošně plynofikována trubním rozvodem zemního plynu. Pro další rozšíření plynovodní sítě obou obcí byl vyhotoven v roce 1998 Propoččet místních plynovodů Bystřice nad Olší – Nýdek (SmPI).

## 7.4. Odpadové hospodářství

Likvidaci komunálních odpadů zabezpečuje SMOLO CZ, s. r. o. Komplexní služba zahrnuje svoz komunálního odpadu včetně separovaných položek, přičemž se v obci provádí tříděný sběr komunálního odpadu včetně velkoobjemového odpadu. Pro shromažďování separovaného odpadu z chatových oblastí jsou určena sběrná místa. Sazba poplatku je 700 Kč na osobu.

## 8. Dopravní obslužnost

Obcí Nýdek neprochází žádná významná dopravní tepna. Jedná se v podstatě o koncovou neprůjezdnou obec. Základní dopravní vazby zajišťuje pouze jedna silnice třetí třídy číslo III/01146 vedoucí z Bystřice. Stávající silnice nevykazuje technické závady.

Ostatní silnice jsou tvořeny místními a účelovými komunikacemi. Místní komunikace propojují centrum s částmi Gora a Nová osada a vedou také podél potoka Hluchová a Střelma. Jsou většinou jednopruhové, občasné dvoupruhové úseky mají různou šířku vozovky. Celková délka zpevněných silnic je přibližně 11 km. Účelové komunikace se vyskytují ve formě polních a lesních cest.

Nejbližší napojení na komunikaci první třídy je vzdáleno cca 4 km. Jedná se o silnici číslo I/11, která je zároveň mezinárodním tahem. Tato silnice se v minulosti potýkala s vysokou intenzitou osobní i nákladní dopravy. Situace se dotýkala běžného života občanů Nýdku i obyvatel regionu, neboť tuto komunikaci převážná většina využívala k dopravě do zaměstnání a vzdělávacích zařízení. V roce 2017 byl otevřen první úsek obchvatu Třince, který tuto situaci řeší zásadním způsobem.

Železniční trať Nýdkem neprochází. Nejbližší železniční stanice je v Bystřici, kterou vede dvoukolejný elektrifikovaný mezinárodní koridor č. 320 Bohumín – Žilina, jenž byl modernizován na maximální rychlost jízdy 160 km/h. Existuje přímé spojení s krajským městem Ostravou i hlavním městem Prahou.

Vzhledem k převažující dojízdě do Třince, je z a do Nýdku zajištěno přímé autobusové spojení do jádrového města. Časové intervaly příměstských linek jsou přizpůsobeny zejména směnnému provozu Třineckých železáren a školnímu vyučování. Ve všedních dnech je možné z centra využít 15 přímých spojů s dojezdovým časem v rozmezí cca 23 – 27 minut, o víkendu jede sedm spojů.

S Jablunkovem přímý spoj neexistuje a doprava je tak komplikovaná. V obci nefunguje veřejná hromadná doprava.

V Nýdku se nachází pět hraničních přechodů pro pěší s Polskem, jedná se o Nýdek – Wielka Czantoria, Velká Čantoryje – Wielka Czantoria, Malý Stožek, Beskydek – Beskidek a Nýdek – Cisownica, z toho poslední dva jsou rovněž určeny pro malý pohraniční styk.

Do Nýdku je možné se dopravit pěšky, nejen po značených turistických stezkách, ale i po cyklotrasách. Více informací v kapitole cestovní ruch.

Z pohledu statické dopravy se v Nýdku objevuje potřeba růstu počtu parkovacích míst. Tento fakt je vyvoláván zintenzivněním automobilové dopravy, jejíž růst se nadále předpokládá. Tato parkovací místa by měla být řešena v blízkosti občanské vybavenosti i výchozích bodů turistických tras. Sloužit by tak měli jak občanům, tak návštěvníkům obce.

## 9. Domovní fond obce

Domovní fond a jeho struktura je úzce spjata s charakterem sídla. Je tedy určující, zda se jedná o obec nebo město. Nýdek se svým typem zástavby řadí mezi venkovské obce s výskytem rodinných a bytových domů, zemědělských usedlostí, rekreačních chalup a chat, objektů hromadné rekreace a občanského vybavení. Charakteristickým znakem je tzv. slezská zástavba, která se vyznačuje domy rozptýlenými bez určitého urbanistického konceptu.

V Nýdku bylo v roce 2021 celkem 622 rodinných domů. V rodinných domech žilo v rozhodném okamžiku SLDB 2011 90 % z celkového počtu obyvatel obce. V naprosté většině se jedná o dvougenerační domy obývané v průměru 4 osobami.

Z analýzy rovněž vyplývá, že pouhých 76 % rodinných domů je obydlených. Bytový fond tak skýtá možnosti pro rozšíření podnikatelských aktivit, zejména v oblasti cestovního ruchu, či přistěhování nových rodin.

**Tab. 13: Bytový fond obce Nýdek k 26. 3. 2011**

rodinné domy			bytové domy		
celkem	obydlené	neobydlené	celkem	obydlené	neobydlené
622	474	148	9	7	2

*Zdroj: SLDB 2021, vlastní zpracování*

V obci je přibližně 220 chat, chalup a ostatních objektů sloužících k rekreaci. Na území Nýdku není v provozu žádný sociální byt.

V Nýdku je určitým způsobem zajištěna veškerá technická infrastruktura. Naprostá většina domů, přes 97 %, má zajištěn vodovod. 25 % z nich je napojeno na veřejnou vodovodní síť. Obec je odkanalizována z necelých 40 %, zbývající jednotky využívají vlastní septiky, jímky a čističky odpadních vod. Přes polovinu obydlí je plynofikována. Nejrozšířenějším způsobem vytápění je ústřední topení.

**Tab. 14: Technická infrastruktura**

	kanalizace	vodovod	plyn	ústřední topení
v %	39,4	97,1	57,6	74,1

*Zdroj: SLDB 2021*

## 10. Občanská vybavenost

Občanská vybavenost je soustředěna v centrální části obce. Řazena je zde například škola, pošta, knihovna, lékař, obecní úřad, obchody apod. V následující kapitole jsou složky občanské vybavenosti podrobněji popsány.

### 10.1. Školství

Obec Nýdek provozuje jedinou příspěvkovou organizací poskytující výchovu a vzdělávání s názvem Základní škola a mateřská škola Nýdek, p.o.. Zařízení představuje sloučenou organizaci, tzn. existence základní školy včetně mateřské školy. Z hlediska struktury se jedná o školu úplnou, žáci tedy navštěvují třídy prvního i druhého stupně.

Součástí školy je jídelna s kapacitou 250 strážníků a družina, včetně ranní družiny.

Škola včetně všech součástí sídlí v jednom komplexu budov a nemá žádná odloučená pracoviště. Škola disponuje učebnami pro cizí jazyky, informatiku, hudební výchovu a dílny. Je možné také využít keramickou dílnu, cvičnou kuchyňku, tělocvičnu a hřiště.

Tab. 15: Vývoj počtu dětí v MŠ a žáků v ZŠ v Nýdku

	2019/2020	2020/2021	2021/2022	2022/2023
<b>počet žáků ZŠ</b>	154	155	171	164
<b>Počet dětí MŠ</b>	61	56	59	58

Zdroj: Místní akční plány Trinec

U mateřské školy je v průběhu sledovaného období zaznamenán velice mírný pokles dětí. V zásadě lze říci, že se počet dětí navštěvujících mateřinku nemění. Do mateřské školy jsou přijímány děti od tří let věku. Ojedinelé žádosti přijetí mladších dětí jsou řešeny individuálně. Kapacita mateřské školy je dostačující, činí 72 dětí.

Počet žáků v základní škole neustále roste. Výrazný přírůstek ve školním roce 2021/2022 byl způsoben přijetím 9 ukrajinských žáků. Žáci se vzdělávají v devíti ročnících, v každém ročníku po jedné třídě, celkem tedy 9 tříd. Počet tříd je po celou dobu konstantní. Kapacita základní školy je 230 žáků. Obec dělá vše pro to, aby byla škola v obci zachována i za podmínky dofinancování z vlastního rozpočtu.

Ve školním roce 2013/2014 pracovalo v základní škole 15 učitelů, v mateřské škole 5 učitelek a 2 vychovatelky ve školní družině.

Celkově vyjíždí do škol 270 žáků a škol. U většiny žáků dojíždějící do základní školy se jedná o žáky polské základní školy v Bystřici. Zbývající počet vyjíždějících tvoří studenti středních, vyšších a vysokých škol.

Nejbližší střediska volného času jsou provozována v Bystřici, Trinci a Jablunkově. Domy dětí a mládeže nabízí kroužky z oblasti sportovní, taneční, výtvarné, jazykové, společenských i přírodních věd.

## 10.2. Zdravotnictví

V Nýdku má každodenní ordinační hodiny i zubní lékař. V případě potřeby se další odborní lékaři nacházejí v Bystřici.

Zdravotnickou záchrannou službu zajišťuje Nemocnice Třinec, p.o. s dostupností do 20 minut. Nemocnice dále poskytuje ambulantní péči v 18 specializovaných ambulancích a lůžkovou péči ve 21 odděleních. Významným kardiovaskulárním centrem je Nemocnice Podlesí, a.s., kde se nachází ale i jiné ambulance a oddělení. V obci chybí služba lékárenské péče.

## 10.3. Sociální služby

V Nýdku od roku 1999 funguje odloučené pracoviště Sociálních služeb města Třince, p.o., konkrétně Domov Nýdek. Dle druhu sociálních služeb se jedná o domov pro seniory. Cílem je poskytování pobytových služeb a zajištění pomoci a podpory seniorům se sníženou soběstačností z důvodu věku a nepříznivého zdravotního stavu, a nemohou situaci řešit vlastními silami, s pomocí rodiny či terénních nebo ambulantních služeb. Domov je určen osobám starším 60 let. Kapacita zařízení činí 36 jednolůžkových a 9 dvoulůžkových pokojů.

Mimo poskytování ubytování a stravy zařízení dále pro klienty zajišťuje pomoc při zvládnutí běžných úkonů péče o vlastní osobu a při osobní hygieně nebo poskytnutí podmínek pro osobní hygienu. Zprostředkovává kontakty se společenským prostředím, nabízí sociálně terapeutické a aktivizační činnosti. Personál pomáhá při uplatňování práv, oprávněných zájmů a při obstarávání osobních záležitostí. Domov není prioritně určen pro občany obce Nýdek.

V obci je rovněž v provozu Domov Důstojnost, jedná se o domov pro seniora a o domov se zvláštním režimem. Služby jsou provozovány soukromým vlastníkem.

Co se týče ostatních druhů sociálních služeb, je možné využít nabídku zařízení sociálních služeb v Bystřici, Vendryni, Třinci, Návsí a Jablunkově.

## 10.4. Ostatní veřejné služby v obci

**Obecní úřad** je pro veřejnost otevřen denně, úřední dny jsou dvakrát týdně a to v pondělí a středu od 7:00 – 12:00 a 13:00 – 16:30. Je zde matrika se službou Czech POINT, pokladna, stavební úřad.

V Nýdku je v provozu také **veřejná knihovna**, jejímž zřizovatelem je obec. je otevřeno tři dny v týdnu, konkrétně v úterý, čtvrtek a pátek. Otevírací doba je do 17 hodin. Od roku 2011 je součástí webových stránek knihovny také on-line katalog, kde si mohou čtenáři ověřit dostupnost knižních titulů či si je dokonce rezervovat. Knihovna tak vychází vstříc obyvatelům a v maximální možné míře zefektivňuje své služby.

Mezi jednu z dalších složek občanské vybavenosti řadíme i provoz **pošty** v obci. V Nýdku funguje pobočka České pošty. Její provozní doba je stanovena v každý všední den.

V obci se nachází **dva kostely včetně hřbitovů**. Jedná se o římskokatolický dřevěný Kostel sv. Mikuláše, jehož stavba započala již v 17. století. Druhým kostelem je evangelický kostel, jehož základní kámen byl položen v roce 1903.

Z komerčních zařízení je v obci provozováno několik prodejen potravin a značné množství stravovacích zařízení a objektů pro ubytování. Je možné zde využít služeb jako je holičství/kadeřnictví. Za širší nabídkou občanské vybavenosti dojíždí občané Nýdku zejména do Bystřice a Třince.

Co se týče **sportovního vyžití**, v letním období je pro občany obce i návštěvníky k dispozici tenisový kurt, hřiště na fotbal, malou kopanou, nohejbal, volejbal. Krytý bazén se v obci nenachází, nejbližší je možné navštívit v Bystřici nebo Třinci.

V zimních měsících je možné využít běžecké trasy. Rovněž se zde nachází skokanské můstky. V minulosti se zde pořádala mistrovství republiky ve skocích na lyžích žáků, konaly se závody sdruženářů a běžců. Trénoval zde i olympijský vítěz ve skocích na lyžích Jiří Raška a juniorský mistr světa reprezentant Pavel Fizek. Skokanské můstky nejsou určeny pro veřejnost.

V obci se každoročně koná několik pravidelných kulturních akcí pod záštitou obce či místních zájmových spolků, které jsou zaměřeny na různé cílové skupiny obyvatel.

## 10.5 Policie

V současnosti v obci není **obecní policie**. Tato služba je zprostředkovávána policií z nedalekého Třince. Již po mnoho let je prioritou Obvodního oddělení policie Třinec zaměření na dohled u rekreačních objektů v Nýdku. Konzultační hodiny policie v obci nemá.

Tab. 16: Vývoj kriminality v letech 2018 – 2022

	Trestné činy						Přestupky				
	násilná	krádeže	podvody	majetková	ostatní	celkem	dopravní	toxikomanie	extrémismus	přestupky	celkem
2018	3	3	-	-	-	6	1	1	-	21	24
2019	-	8	1	1	1	11	-	3	1	17	21
2020	-	1	1	1	2	5	-	-	-	4	4
2021	-	1	1	2	-	4	-	2	-	17	19
2022	4	5	3	3	-	15	-	-	2	22	24

Zdroj: Policie České republiky

Počet kriminálních činů se během průběhu let v zásadě nemění. Výjimkou byl rok 2020, kdy se v obci stalo velice málo jak trestných činů, tak přestupků. Počet přestupků převyšuje počet trestných činů, což je stejný jev, jako v okolních obcích. Na základě souhrnných dat nelze určit jednoznačný trend vývoje. Počet činů je v oblasti velice kolísavý a na sobě nezávislý.

## 10.6. Sbor dobrovolných hasičů

V obci již tradičně funguje sbor dobrovolných hasičů. Jedná se o jednotku požární ochrany vedenou jako typ JPO III, která má územní působnost zasahující i mimo území svého zřizovatele, tedy mimo katastrální území obce Nýdek. Jeho územní působnost se zpravidla pohybuje do 10 minut jízdy z místa dislokace. Doba výjezdu jednotky od vyhlášení poplachu rovněž nepřesahuje 10 minut.

## 10.7. Spolková činnost

V obci je rozvinutá spolková činnost. Působí zde Svaz včelařů, TJ Sokol Nýdek, Český červený kříž, PZKO (Polski Związek Kulturalno-Oświatowy), Myslivecké sdružení BESKYD, Myslivecký spolek Hluchová-Nýdek, Český zahrádkářský svaz a Sdružení dobrovolných hasičů (SDH Nýdek).

Prostřednictvím spolků jsou organizovány různé společenské, kulturní a sportovní akce, výstavy, soutěže a podobně. Některé organizace zapojují do zájmové činnosti i děti a mládež.

Občané jsou o akcích spolků informováni prostřednictvím webových stránek obce, informátoru či vyvěšených letáků.

## 11. Cestovní ruch

Z hlediska členění České republiky na turistické regiony se Nýdek nachází v regionu Severní Morava a Slezsko, respektive v oblasti Těšínské Slezsko. Charakter cestovního ruchu je zejména ovlivněn kulturně-historickými předpoklady a přírodním potenciálem území.

### 11.1. Kulturně-historické předpoklady

Na katastru Nýdku se vyskytují tři objekty, jež patří mezi významné stavby obce. V Ústředním seznamu kulturních památek ČR je registrován jeden kostel a dvě chalupy.

**Filiální kostel sv. Mikuláše** představuje roubenou stavbu na kamenné podezdívce z konce 18. století. Kostel má pouze jednu obdélnou loď a odsazený pravoúhlý uzavřený presbytář. Nad západním průčelím vystupuje hranolová věž, ukončená jehlancem. Střecha je sedlového typu, pokrytá eternitem. Mezi movitá zařízení patří kříž, kropenka, oltář a 14 lavic.

**Chalupa čp. 20** je řazena mezi největší lidové stavby těšínského typu. Patří k usedlostem rozptýleného charakteru. Stojí v seskupení s hospodářskými budovami, roubenou kůlnou a novější stodolou. Na kamenné podezdívce je vybudována rozsáhlá symetricko-dvoujizbová usedlost s portálovým vchodem. Střecha má dvě valbičky.

**Chalupa čp. 111** je roubená chalupa s přílehlými původními chlévy a stodolou.

## 11.2. Přírodní potenciál

Přírodní potenciál pohoří Slezských Beskyd je nejvýznamnějším lokalizačním faktorem většiny aktivit cestovního ruchu v Nýdku. Vhodné terénní podmínky vytváří základnu pro vznik a rozvoj pěší celoroční turistiky a cykloturistiky.

Obcí prochází sedm turistických tras s různým stupněm náročnosti. Jejich průběh je zaznamenán v následující tabulce včetně vyznačení lokalit nacházejících se na katastru Nýdku.

**Tab. 17: Přehled turistických tras procházející územím obce s vyznačenými lokalitami na území katastru Nýdku**

Označení	Popis trasy
červená č. 0620	Mosty u Jablunkova – Girová – Pod Komorovským Grúněm – Bukovec – Bahenec – Groníček – Zimný – <b>Filipka</b> – <b>Nýdek</b> – <b>Pod chatou Na Čantoryji</b> – <b>Nýdek, Gora</b> – pod Malým Ostrým – Pod Jahodnou – Třinec
modrá č. 2275	Groníček – <b>Velký Stožek</b> – <b>Pod Velkým Stožkem</b> – <b>Malý Stožek</b> – <b>Velký Sošov</b> – <b>Beskydské sedlo</b> – <b>Velká Čantoryje, vrchol (CZ/PL)</b> – <b>Pod chatou na Čantoryji</b>
zelená č. 4854	<b>Nýdek</b> – <b>Střelma</b> – <b>Beskydské sedlo</b>
zelená č. 4855	(Hrádek ve Slezsku – <b>Filipka</b> – <b>Hluchová, Kolibiska</b> – <b>Malý Stožek</b>
žlutá č. 7859	<b>Hluchová, Satinka</b> – <b>Velký Sošov</b>
žlutá č. 7876	Bystřice n. Olší – <b>Filipka, vrchol</b> - Jablunkov – Nad Milíkovem – Kozubová – Kamenitý – Pod Babím vrchem
žlutá č. 7899	Zimný, osada – <b>Pod Velkým Stožkem</b>

Zdroj: [www.mapy.cz](http://www.mapy.cz)

Nýdek protínají dvě cyklostezky s celkovou délkou přes 150 km. Nýdek je rovněž zapojen do Trojmezí Radegast CykloTrack, jehož celková délka je přes 50 km. Jedná se o okruh vedoucí přes mnoho obcí, mimo jiné i Nýdek.

**Tab. 18: Přehled cyklotras procházejících územím Nýdku**

Označení	Název cyklotrasy
č. 6086	Plaňava – <b>Pod Stožkem</b> – <b>Nýdek</b> - Vendryně
č. 6087	Bystřice - <b>Nýdek</b>

Zdroj: Vlastní zpracování

Častým cílem turistů je **rozhledna na Čantoryji** vybudovaná na vrcholu Velké Čantoryje (995 m n. m.). Rozhledna byla uvedena do provozu v roce 2002, je vysoká 29 m a má 5 pater. Nabízí výhledy do tří států. Za příznivého počasí a dobré viditelnosti je možné na české straně spatřit vrcholky Beskyd, Javorníků a Jeseníků. Na Slovensku se jedná o Javorníky, Malou Fatru a Tatry a v Polsku Slezské Beskydy a na lázeňské město Ustroň. V blízkosti rozhledny se nachází turistická chata. Je navržena stavba sedačkové lanovky.

Hojně navštěvovanou lokalitou je vrchol s názvem **Filipka** ve výšce 761 m n. m. Je zde umístěn trojmezí kámen rozdělující katastrální území obcí Návší, Hrádek a Nýdek a vybudováno

zastřešené odpočinkové místo. Nedaleko vrcholu je po celý rok provozována horská chata s možností zakoupení občerstvení i turistické známky.

Návštěvníci se mohou prostřednictvím **Naučné stezky Rytířská**, o délce téměř 10 km, vydat po stopách hutnictví železa, které poskytovalo obživu většině obyvatel. Stezka čítá sedm zastavení. Převýšení trasy činí 579 m.

### 11.3. Ubytování

Pro ubytování v Nýdku mohou návštěvníci využít dva objekty hromadné rekreace. Celková kapacita činí 75 lůžek včetně přistýlek. Významný je také podíl zařízení individuální rekreace v podobě chat a chalup včetně možného ubytování v soukromí.

Nýdek vybírá pouze poplatek z ubytovací kapacity, který činí 20 Kč za každý započatý den pobytu s výjimkou dne jeho počátku. Rekreční poplatek obec nevybírá.

## 12. Vnější vztahy a vazby

Rozvojový potenciál obce je do určité míry závislý na schopnosti vstupovat do partnerských vztahů. Spolupráce představuje jednu z možností, jak výrazně navýšit šanci získání dotačních prostředků, například u záměrů přesahující finanční možnosti obce, případně i její území. Partnerství může být navázána nejen s okolními obcemi, ale rovněž s podnikatelskou či neziskovou sférou.

Může se jednat jak o spolupráci všeobecného zaměření, tak i o partnerství účelová, vytvořená za dosažením konkrétního cíle. Kvalitní partnerská spolupráce je jednou z možností, jak výrazně zvýšit šance na získání dotačních prostředků zejména v případech, kdy záměry obce přesahují jak její finanční možnosti, tak také například její území.

Obec je členem **Mikroregionu Bystřice-Nýdek–Vendryně**. Sídlo sdružení je v Bystřici. Jedná se o polyfunkční svazek, jehož hlavním cílem je spolupráce a koordinace úkolů zakotvených v šesti hlavních oblastech působení.

Dalším svazkem, jehož Nýdek je členem, je **Sdružení obcí Jablunkovska** se sídlem v Jablunkově. Svazek má celkem 16 členů a má polyfunkční charakter.

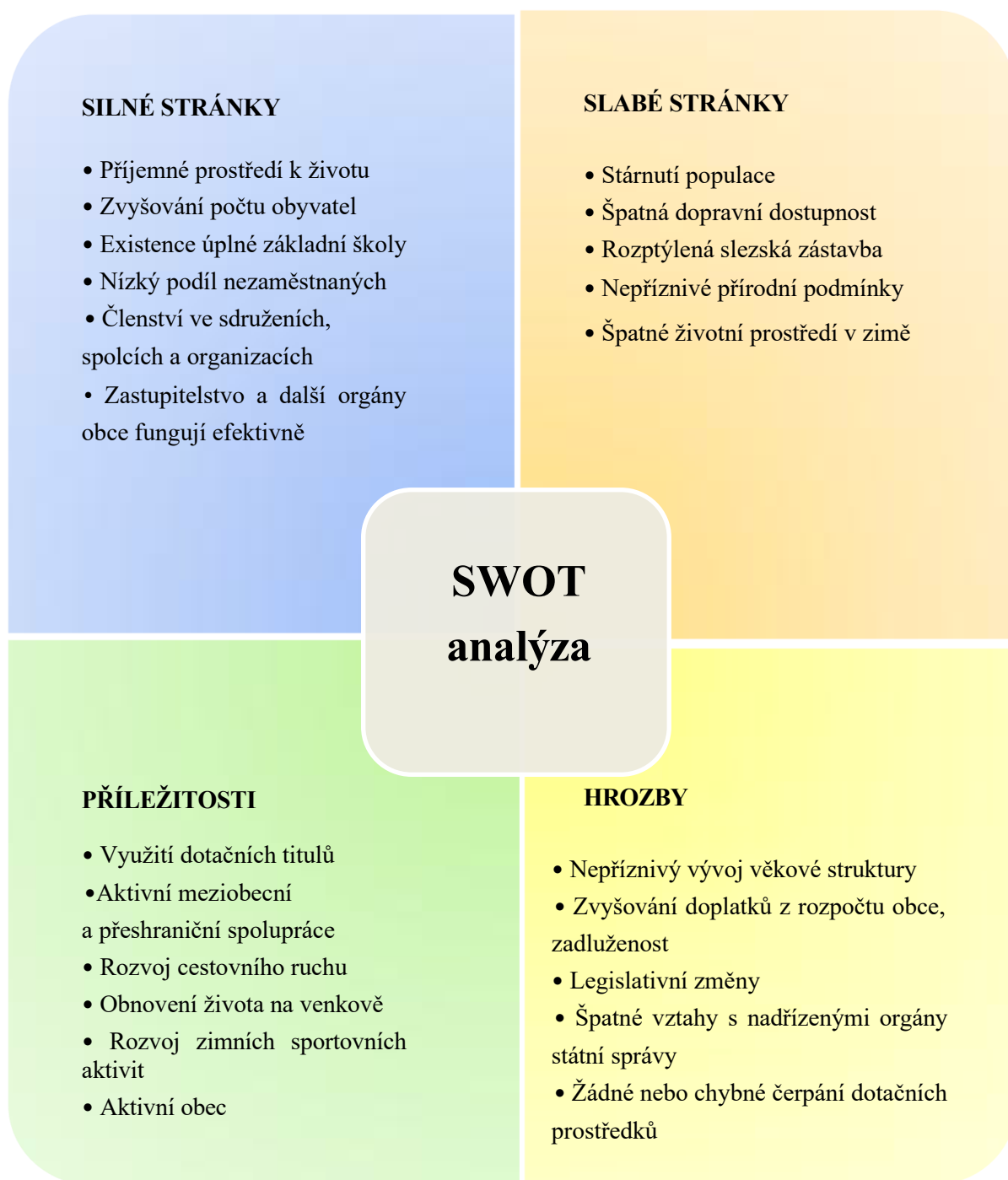
Nýdek je také členem **Místní akční skupiny Jablunkovsko**, zájmové sdružení právnických osob, založené v roce 2012. MAS je v současnosti tvořena 16 obcemi a 24 ziskovými a neziskovými subjekty. Sídlo je v Bystřici. Význam MAS spočívá v realizaci rozvojových strategií a strategických plánů v rámci iniciativy LEADER Evropské unie či dalších aktivit podporující rozvoj venkova.

Obec je rovněž členem Svazu měst a obcí ČR, Spolku pro obnovu venkova a Euroregionu Těšínské Slezsko.

Vzhledem k poloze na hranici s Polskem, byla navázána rovněž příhraniční spolupráce s městy Wisła, Ustroń, Golezów a Jasienica koło Bielska.

## 13. SWOT analýza

SWOT analýza pro potřeby strategického plánu obce Nýdek byla sestavována za spolupráce odborníků v území i široké veřejnosti. Jako podklady pro tvrzení byly využity poznatky z analytické části, výsledky dotazníkového šetření i rozsáhlé diskuze v území.



Zdroj: Vlastní zpracování

## **Silné stránky**

### **Příjemné prostředí k životu**

Jak již bylo zmíněno, obec leží v podhůří Beskyd. Je tak obklopena mnoha vrcholy a krásnou přírodní scenérií. Tento fakt velice pozitivně ovlivňuje každodenní život obyvatel, ale i potenciál cestovního ruchu na území Nýdku.

### **Zvyšování počtu obyvatel**

Na základě demografického vývoje lze v zásadě konstatovat růst počtu obyvatel. Obec tak neustále vzkvétá a vyvíjí se. Neprojevuje se tak zde trend některých okolních obcí, kde počet obyvatel klesá, obce se vyklidňují a je třeba se potýkat s problematikou občanské vybavenosti apod.

### **Existence úplné základní školy**

Silnou stránkou obce je, bezesporu, existence úplné základní školy a mateřské školy. Tvoří základní občanskou vybavenost. Děti a žáci tak nemusí dojíždět za vzděláním do jiných obcí. Tímto je udržován vztah dětí k obci a udržují se mezilidské vztahy.

### **Nízký podíl nezaměstnaných**

Obec vykazuje nižší podíl nezaměstnaných osob ve srovnání s Moravskoslezským krajem již mnoho let, postupně klesala i pod hranici hodnot všech územních celků. Jedním z faktorů je mimo jiné blízkost města Třince a Třineckých železáren.

### **Člen DSO**

Obec je aktivním členem několika svazků, spolků a organizací. Má tak možnost využít společných projektů, spoluprací a dohod. Nespornou výhodou je snížení finančních nákladů na investiční akce či příklady dobré praxe.

### **Zastupitelstvo a další orgány obce fungují efektivně**

Zastupitelstvo a další orgány obce plní svou funkci zodpovědně, řádně a bez zbytečných odkladů. Naplňují tak principy efektivního a řádného hospodáře.

## **Slabé stránky**

### **Stárnutí populace**

V obci se, stejně jako v dalších územních celcích, projevuje trend stárnutí obyvatelstva. Tento stav vyžaduje plánování nejen služeb pro starší občany, ale také koordinaci služeb stávajících.

### **Špatná dopravní dostupnost**

Na základě diskusí v území bylo konstatováno, že v některých časových intervalech, především o víkendy je zajištěna nedostatečná intenzita hromadné dopravy. Autobusy mnohdy nezajíždějí do okrajových částí obce či nenavazují na vlakovou dopravu a okolní spoje.

### **Rozptýlená slezská zástavba**

Stejně jako v okolní obce, i Nýdek, se vyznačuje rozptýlenou slezskou zástavbou. Tímto jsou vyvolávány vysoké nároky na obecní rozpočet. Náklady na údržbu komunikací, technickou infrastrukturu i veřejné osvětlení jsou vyšší ve srovnání s územím mimo tento typ zástavby.

### **Nepříznivé přírodní podmínky**

Jak již bylo zmíněno, Nýdek se nachází v hornaté oblasti, není tedy překvapující, že se obyvatelé mnohdy potýkají s nepříznivými přírodními podmínkami. Od nepříznivých podmínek pro zemědělství, až po krutost počasí v zimním období.

### **Špatné životní prostředí v zimě**

Jako většina obcí, i Nýdek, se potýká se zhoršenými rozptylovými podmínkami a to především v podzimním a zimním období, kdy je v ovzduší překročen limit škodlivých látek, mnohdy několikanásobně.

### **Příležitosti**

#### **Využití dotačních titulů**

Mezi obecně uváděné příležitosti je řazena možnost získání různých grantů, využití dotačních programů a řešení problematiky na celostátní úrovni. V rámci obecního rozvoje se získávání finančních prostředků z dalších zdrojů jeví jako jedna z nejdůležitějších příležitostí.

#### **Aktivní meziobecní a přeshraniční spolupráce**

Udržování a rozšiřování stávajících vztahů či navazování nových se jeví jako velká příležitost pro realizování projektů, které jsou finančně či administrativně náročnější. Je možné tak dosáhnout snížení cen u obecních služeb či se spolupodílet na projektech komplexního dopadu.

#### **Rozvoj cestovního ruchu**

V oblasti Beskyd je cestovní ruch jednou ze základních priorit ekonomiky. Většina obcí se snaží využít svůj potenciál. V rámci šetření mezi občany i ze strany obce byl zjištěn velký zájem o umírněný rozvoj turistického ruchu.

#### **Obnovení života na venkově**

V posledních letech je sledován trend života na venkově. Lidé žijící ve městech se stále častěji stěhují do menších obcí. Nýdek je jednou z cílových obcí a to i z důvodu blízkosti k městu Třinec, kde je veškerá občanská vybavenost, školy i možnost zaměstnání.

#### **Rozvoj zimních sportovních aktivit**

Příležitost rozvoje zimních turistických aktivit se pojí jak s rozvojem cestovního ruchu, tak se zajištěním volnočasových aktivit pro obyvatele. Navržena byla výstavba lanovky, lyžařských vleků či běžeckých tras v okolí.

## **Aktivní obec**

Aktivní přístup vedení obce k jejímu rozvoji je základním předpokladem k úspěšnému završení veškeré snahy.

## **Hrozby**

### **Nepříznivý vývoj věkové struktury**

Očekává se, že současný celosvětový trend demografického vývoje bude v dalších letech pokračovat a promítne se i do vývoje věkové struktury obyvatel v Nýdku. Tento stav je třeba brát na vědomí a připravovat se na zvýšenou poptávku po službách pro seniory.

### **Zvyšování doplatků z rozpočtu obce, zadluženost**

Finance jsou jednou z nejsledovanějších položek v rámci obce. Na množství finančních prostředků závisí množství uskutečněných projektů. V případě zvyšování různých plateb obce, je nutné odložit neakutní projekty na pozdější dobu, čímž může být pozastaven rozvoj obce.

### **Legislativní změny**

Se změnou legislativy se pojí riziko „legislativních mezer“, kdy může nastat situace, že některé legislativní rámce na sebe nenavazují a nejsou v souladu s předchozími ustanoveními. Vznikají tak nejasnosti a komplikace s uplatňováním práva a dodržováním zákona.

### **Špatné vztahy s nadřízenými orgány státní správy**

Jelikož je Nýdek obcí I. typu, některé pravomoci a úkony jsou přeneseny na vyšší územní celky, ať už úřad ORP, kraje či jiný. Pokud by s některým ze subjektů byly osobní neshody, třenice, je možné, že by se tento fakt odrazil i v pracovní rovině.

### **Žádné nebo chybné čerpání dotačních prostředků**

Finanční prostředky z národních či evropských zdrojů tvoří nedílnou součást každého investičního projektu. V situaci, kdy by obec nevyužívala této možnosti nebo by byla nedostatečně připravena na její využití, vystal by problém s financováním plánovaných aktivit.

## 14. Shrnutí analytické části

K 31. 12. 2022 žilo v obci celkem 2 120 obyvatel. Nýdek je poměrně řídké zalidněn, jelikož hustota obyvatel je několikanásobně nižší v porovnání s vyššími územními celky. Nejpočetnější skupinu v Nýdku tvoří osoby v produktivním věku, tedy 15 – 64 let. Podle stupně nejvyššího ukončeného vzdělání jsou nejpočetnější skupinou v Nýdku občané se středoškolským vzděláním včetně vyučení, tzn. bez maturity. Jedná se o přibližně 33 % populace starší 15 let. Z výsledků SLDB 2021 vyplývá, že v Nýdku převažuje s podílem bez mála 60 % ekonomicky aktivní obyvatelstvo nad ekonomicky neaktivním.

Vývoj nezaměstnanosti v Nýdku a ve vyšších administrativních jednotkách má obdobný trend. Denně mimo řešenou obec vyjíždí za prací cca 80 % osob. Nejvýznamnějším odvětvím ekonomické činnosti v obci Nýdek je průmysl, kde je zaměstnáno 46 % z celkového počtu zaměstnaných osob.

Obcí Nýdek neprochází žádná významná dopravní tepna. Vzhledem k převažující dojíždě do Třince, je z a do Nýdku zajištěno přímé autobusové spojení do jádrového města. S Jablunkovem přímý spoj neexistuje a doprava je tak komplikovaná.

99 % domů v obci je rodinného charakteru, žije zde 90 % obyvatel. V naprosté většině se jedná o dvougenerační domy obývané v průměru 4 osobami. U mateřské školy je patrný nárůst počtu dětí. V základní škole dochází k postupnému úbytku počtu žáků. V Nýdku funguje Domov pro seniory Nýdek a Domov pro seniory a domov se speciálním režimem Důstojnost.

Přírodní potenciál pohoří Slezských Beskyd je nejvýznamnějším lokalizačním faktorem většiny aktivit cestovního ruchu v Nýdku.

Rozvojový potenciál obce je do určité míry závislý na schopnosti vstupovat do partnerských vztahů. Spolupráce představuje jednu z možností, jak výrazně navýšit šanci získání dotačních prostředků, například u záměrů přesahující finanční možnosti obce, případně i její území.



# Návrhová část

## 15. Vize a mise

Následující vize byla stanovena jako stručný popis situace, které chce obec dosáhnout, čím chce být a jak chce být vnímána svým okolím. Vize, která provází nejen tento strategický dokument ale i obec Nýdek se odvíjí od mnoha aspektů, mezi které patří především:

*územní poloha*

*bohatá historie*

*silný potenciál pro rozvoj cestovního ruchu*

*charakter života v obci*

Ze zmíněných charakteristik vychází následující:

### Vize

**Obec Nýdek udržuje rovnováhu mezi rozvojem obce a udržením poklidného života. Nabízí atraktivitu jak návštěvníkům, tak svým občanům všech generací.**

### Mise

**„S tradicí pro budoucnost.“**

## 16. Oblasti rozvoje

Byly definovány čtyři základní rozvojové oblasti, kterým se chce obec v nejbližších letech věnovat. Jako prioritní byl stanoven okruh týkající se obyvatelstva a života v obci, zajištění základní občanské vybavenosti, volnočasových aktivit a podobně. Další upřednostňovanou oblastí je cestovní ruch, který chce obec nadále rozvíjet a vytvářet i potřebnou infrastrukturu. Doplňkovými tématy rozvoje je oblast Infrastruktury a Spolupráce.

	CÍL	OPATŘENÍ
ŽIVOT V OBCI	Udržitelný rozvoj školství	průběžná modernizace vybavení školy
		výstavba nové tělocvičny
		rozvoj odborných učeben
		rekonstrukce a údržba školního hřiště
		výstavba školních dílen
		rekonstrukce zdroje a rozvodů topení a zdravotnické, zřízení alternativních zdrojů energie
		zřízení venkovní učebny a venkovního areálu pro družinu
		výstavba nového areálu MŠ
		modernizace a zajištění provozu jídelny
		Podpora aktivit spolkové činnosti
		podpora spolkových akcí
	Revitalizace centra obce	výstavba polyfunkčního domu
		výstavba chodníků, náměstí a veřejného osvětlení včetně veřejné zeleně
		rekonstrukce bývalého obecního úřadu
		rekonstrukce budovy na pozemku p.č. st. 352/2 č.p. 662 - technické zázemí pro pracovníky obce
		revitalizace veřejného prostoru obce
	Zvýšení kvality života v obci	vybudování a údržba důstojného zázemí pro kulturně společenské akce
		pořádání dalších kulturních akcí
		vytvoření "herničky" pro setkávání rodičů s dětmi
		rozšíření a dovybavení areálu "výletišť"
		vybudování víceúčelového hřiště, amfiteátru či letního kina
		vybudování přírodního koupaliště
		výstavba výtahu pro bezbariérový přístup v budově zázemí pro sportovce
		výstavba vjezdové brány do obce
		podpora místních podnikatelů a zemědělců
		výstavba sociálního bydlení
		zajištění dostupného bydlení pro mladé rodiny a soběstačné seniory
		rozšíření veřejného pohřebiště v obci
rozvoj a údržba hřišť a prostranství pro děti a mládež		
Životní prostředí	vybudování komunitní zahrady	
	vybudování obnovitelných zdrojů energie	
	výsadba alejí	
	opatření na zadržování vody v krajině a jímání dešťových vod	
	prevence škod způsobených šelmami a dravci	

CESTOVNÍ RUCH	CÍL	OPATŘENÍ
	Marketingová propagace obce	
Budování atraktivit cestovního ruchu		výstavba sjezdovky
		provoz, údržba a rozvoj areálu "Dřevíonki"
		expozice skoku na lyžích
		termální vrty (lázně)
		obnovení štol a jejich okolí (muzeum hornictví)
		udržování historického potenciálu a kulturního dědictví obce
		údržba turistických stezek, realizace odpočívadel
		realizace běžeckých okruhů včetně značení pro turisty
		zhotovení a instalace informačních tabulí
		výstavba bikeparku

INFRASTRUKTURA	CÍL	OPATŘENÍ	
	Zlepšení dopravní infrastruktury		opravy místních komunikací
			zvýšení počtu parkovacích míst
			rekonstrukce parkovací plochy a veřejného prostoru před Nýdečankou
			výstavba chodníků
			rozšíření a zpevnění komunikace k osadě Odmiarek
			oprava komunikace po sesuvu - směr Brandýs
			obnovení stezky mezi centrem a částí obce Hlučová
			oprava mostů a propustků
	Zlepšení technické infrastruktury		rozšíření cyklostezek
		výstavba čističky příp. lokálních čističek odpadních vod	
		rozšíření kanalizační sítě v osadách	
		zabudování elektrických rozvodů v centru obce do země	
	rozšíření rozvodů optických kabelů (internet) v obci		

SPOLUPRÁCE	CÍL	OPATŘENÍ	
	Udržení a zlepšování stávajících vztahů		udržení a zlepšování stávajících vztahů se spolky
			udržení a zlepšování stávajících vztahů s obcemi včetně zahraničních
			udržení a zlepšování stávajících vztahů s institucemi a dalšími subjekty
		zjišťování dalších možností v oblasti spolupráce	

## 16.1. Oblast rozvoje: ŽIVOT V OBCI

Oblast „Život v obci“ zahrnuje rozvoj veškerých aktivit zasahujících a ovlivňujících kvalitu života v obci. Zahrnuje témata týkající se občanské vybavenosti, školství, spolkové činnosti či veřejných prostranství.

### Cíl: udržitelný rozvoj školství v obci

- Opatření: průběžná modernizace vybavení školy
- Opatření: výstavba nové tělocvičny
- Opatření: rozvoj odborných učeben
- Opatření: rekonstrukce a údržba školního hřiště
- Opatření: výstavba školních dílen
- Opatření: rekonstrukce zdroje a rozvodů topení a zdravotechiky, zřízení alternativních zdrojů energie
- Opatření: zřízení venkovní učebny a venkovního areálu pro družinu
- Opatření: výstavba nového areálu MŠ
- Opatření: modernizace a zajištění provozu jídelny

#### Akční plán cíle „udržitelný rozvoj školství v obci“

Název opatření	<b>Průběžná modernizace vybavení školy</b>
Popis	drobné i rozsáhlejší opravy a modernizace vybavení školy
Termín realizace	2023–2030
Nositel	obec Nýdek
Odhadové finanční náklady	v závislosti na rozsahu prací

Název opatření	<b>Výstavba nové tělocvičny</b>
Popis	výstavba tělocvičny pro využití žáků i veřejnosti
Termín realizace	2026–2030
Nositel	obec Nýdek
Odhadové finanční náklady	30 mil. Kč

Název opatření	<b>Rozvoj odborných učeben</b>
Popis	řešení a modernizace stávajících učeben odborných předmětů
Termín realizace	2023–2030
Nositel	obec Nýdek
Odhadové finanční náklady	800 tis. Kč

Název opatření	<b>Rekonstrukce a údržba školního hřiště</b>
Popis	údržba a modernizace školního hřiště včetně oplocení
Termín realizace	2023–2030
Nositel	obec Nýdek
Odhadové finanční náklady	300 tis. Kč

Název opatření	<b>Výstavba školních dílen</b>
Popis	realizace výstavby školních dílen v ZŠ Nýdek
Termín realizace	2024–2027
Nositel	obec Nýdek
Odhadové finanční náklady	13 mil. Kč

Název opatření	<b>Rekonstrukce zdroje a rozvodů topení a zdravotechiky, zřízení alternativních zdrojů energie</b>
Popis	realizace rekonstrukce zdroje a rozvodů topení a zdravotechiky, zřízení alternativních zdrojů energie
Termín realizace	2024–2025
Nositel	obec Nýdek
Odhadové finanční náklady	9 mil. Kč

Název opatření	<b>Zřízení venkovní učebny a venkovního areálu pro družinu</b>
Popis	Realizace výstavby venkovní učebny a venkovního areálu pro ZŠ a venkovního areálu pro družinu
Termín realizace	2024–2030
Nositel	obec Nýdek
Odhadové finanční náklady	250 tis. Kč

Název opatření	<b>Výstavba nového areálu MŠ</b>
Popis	realizace záměru výstavby nového areálu MŠ, napojených na budovu stávající ZŠ
Termín realizace	2025–2030
Nositel	obec Nýdek
Odhadové finanční náklady	40 mil. Kč

Název opatření	<b>Modernizace a zajištění provozu jídelny</b>
Popis	průběžná modernizace a údržba provozu školní jídelny
Termín realizace	2024–2030
Nositel	obec Nýdek
Odhadové finanční náklady	500 tis. Kč

## **Cíl: podpora aktivit spolkové činnosti**

- Opatření: podpora zviditelnění spolků v obci
- Opatření: podpora spolkových akcí

### **Akční plán cíle „podpora aktivit spolkové činnosti“**

Název opatření	<b>Podpora zviditelnění spolků v obci</b>
Popis	šíření dobrého jména spolků, navazování spolupráce se spolky okolních
Termín realizace	průběžně
Nositel	obec Nýdek, spolky
Odhadové finanční náklady	0 Kč

Název opatření	Podpora spolkových akcí
Popis	vytváření podmínek pro realizaci stávajících a nových kulturních akcí
Termín realizace	průběžně
Nositel	obec Nýdek
Odhadové finanční náklady	0 Kč

## Cíl: revitalizace centra obce

- Opatření: výstavba polyfunkčního domu
- Opatření: výstavba chodníků, náměstí a veřejného osvětlení včetně veřejné zeleně
- Opatření: rekonstrukce bývalého obecního úřadu
- Opatření: rekonstrukce budovy na pozemku p.č. st. 352/2 č.p.662 -technické zázemí pro pracovníky obce
- Opatření: revitalizace veřejného prostoru obce

### Akční plán cíle „revitalizace centra obce“

Název opatření	Výstavba polyfunkčního domu
Popis	stavba polyfunkčního domu s občanskou vybaveností
Termín realizace	2028–2030
Nositel	obec Nýdek, soukromý investor
Odhadové finanční náklady	25 mil. Kč

Název opatření	Výstavba chodníků, náměstí a veřejného osvětlení včetně veřejné zeleně
Popis	celkové řešení centra obce
Termín realizace	2023–2030
Nositel	obec Nýdek
Odhadové finanční náklady	5 mil. Kč

Název opatření	Rekonstrukce bývalého obecního úřadu
Popis	rekonstrukce budovy za účelem vytvoření bytových či nebytových prostor
Termín realizace	2025–2030
Nositel	obec Nýdek
Odhadové finanční náklady	2 mil. Kč

Název opatření	Rekonstrukce budovy na pozemku p.č. st. 352/2 č.p.662 -technické zázemí pro pracovníky obce
Popis	zřízení nebytových prostor
Termín realizace	2023-2030
Nositel	obec Nýdek
Odhadové finanční náklady	3 mil. Kč

Název opatření	<b>Revitalizace veřejného prostoru obce</b>
Popis	realizace revitalizace veřejného prostoru obce??
Termín realizace	2023–2030
Nositel	obec Nýdek
Odhadové finanční náklady	v závislosti na rozsahu prací

### **Cíl: Zvýšení kvality života v obci**

- Opatření: vybudování a údržba důstojného zázemí pro kulturně společenské akce
- Opatření: pořádání dalších kulturních akcí
- Opatření: vytvoření „herničky“ pro setkávání rodičů s dětmi
- Opatření: rozšíření a dovybavení areálu „výletišť“
- Opatření: vybudování víceúčelového hřiště, amfiteátru či letního kina
- Opatření: vybudování přírodního koupaliště
- Opatření: výstavba výtahu pro bezbariérový přístup v budově zázemí pro sportovce
- Opatření: výstavba vjezdové brány do obce
- Opatření: podpora místních podnikatelů a zemědělců
- Opatření: výstavba sociálního bydlení
- Opatření: zajištění dostupného bydlení pro mladé rodiny a soběstačné seniory
- Opatření: rozšíření veřejného pohřebiště v obci
- Opatření: rozvoj a údržba hřišť a prostranství pro děti a mládež

#### **Akční plán cíle „zvýšení kvality života v obci“**

Název opatření	<b>Vybudování a údržba důstojného zázemí pro kulturně společenské akce</b>
Popis	vybudování a údržba zázemí pro pořádání kulturních a společenských akcí
Termín realizace	2023–2030
Nositel	obec Nýdek
Odhadové finanční náklady	4 mil. Kč

Název opatření	<b>Pořádání dalších kulturních akcí</b>
Popis	pořádání mnoha kulturních akcí v obci
Termín realizace	2023–2030
Nositel	obec Nýdek
Odhadové finanční náklady	2,5 mil. Kč

Název opatření	<b>Vytvoření „herničky“ pro setkávání rodičů s dětmi</b>
Popis	vytvoření „herničky“ a rekonstrukce knihovny
Termín realizace	2024–2026
Nositel	obec Nýdek
Odhadové finanční náklady	350 tis. Kč

Název opatření	<b>Rozšíření a dovybavení areálu „výletišť“</b>
Popis	vybudování „výletišť, případně kluziště u požárníku, aktivity pro mladé, včetně odkupu pozemku
Termín realizace	2023–2030
Nositel	obec Nýdek
Odhadové finanční náklady	500 tis. Kč

Název opatření	<b>Vybudování víceúčelového hřiště, amfiteátru či letního kina</b>
Popis	realizace výstavby víceúčelového hřiště, amfiteátru či letního kina
Termín realizace	2025–2030
Nositel	obec Nýdek
Odhadové finanční náklady	3 mil. Kč

Název opatření	<b>Vybudování přírodního koupaliště</b>
Popis	vybudování přírodního koupaliště, včetně odpočívadel
Termín realizace	2024–2030
Nositel	obec Nýdek
Odhadové finanční náklady	400 tis. Kč

Název opatření	<b>Výstavba výtahu pro bezbariérový přístup v budově zázemí pro sportovce</b>
Popis	modernizace objektu Zázemí pro sportovce – vybudování bezbariérového přístupu, výstavba výtahu
Termín realizace	2024–2030
Nositel	obec Nýdek
Odhadové finanční náklady	2 mil. Kč

Název opatření	<b>Výstavba vjezdové brány do obce</b>
Popis	realizace výstavby vjezdové brány do obce
Termín realizace	2025–2030
Nositel	obec Nýdek
Odhadové finanční náklady	v závislosti na rozsahu prací

Název opatření	<b>Podpora místních podnikatelů a zemědělců</b>
Popis	podpora místních podnikatelů a zemědělců, vytváření vhodných podmínek pro rozvoj podnikání
Termín realizace	průběžně
Nositel	obec Nýdek
Odhadové finanční náklady	0 Kč

Název opatření	<b>Výstavba sociálního bydlení</b>
Popis	Úvaha o možném záměru
Termín realizace	
Nositel	
Odhadové finanční náklady	

Název opatření	Zajištění dostupného bydlení pro mladé rodiny a soběstačné seniory
Popis	Úvaha o možném záměru
Termín realizace	
Nositel	
Odhadové finanční náklady	

Název opatření	Rozšíření veřejného pohřebiště v obci
Popis	realizace výstavby rozšíření veřejného pohřebiště
Termín realizace	2025–2030
Nositel	obec Nýdek
Odhadové finanční náklady	v závislosti na rozsahu prací

Název opatření	Rozvoj a údržba hřišť a prostranství pro děti a mládež
Popis	rozvoj a údržba hřišť a prostranství pro děti a mládež
Termín realizace	2023–2030
Nositel	obec Nýdek
Odhadové finanční náklady	v závislosti na rozsahu prací

### Cíl: Životní prostředí

- Opatření: vybudování komunitní zahrady
- Opatření: vybudování obnovitelných zdrojů energie
- Opatření: výsadba alejí
- Opatření: opatření na zadržování vody v krajině a jímání dešťových vod
- Opatření: prevence škod způsobených šelmami a dravci

#### Akční plán cíle „životní prostředí“

Název opatření	Vybudování komunitní zahrady
Popis	realizace vybudování komunitní zahrady
Termín realizace	2025–2030
Nositel	obec Nýdek
Odhadové finanční náklady	v závislosti na rozsahu prací

Název opatření	Vybudování obnovitelných zdrojů energie
Popis	výstavba FTV elektráren na objektech v majetku obce
Termín realizace	2024–2030
Nositel	obec Nýdek
Odhadové finanční náklady	v závislosti na rozsahu prací

Název opatření	Výsadba alejí
Popis	realizace výsadby a údržby alejí v obci
Termín realizace	2024–2030
Nositel	obec Nýdek
Odhadové finanční náklady	v závislosti na rozsahu prací

Název opatření	Opatření na zadržování vody v krajině a jímání dešťových vod
Popis	realizace opatření na zadržení vody v krajině a jímání dešťové vody
Termín realizace	2024–2030
Nositel	obec Nýdek
Odhadové finanční náklady	v závislosti na rozsahu prací

Název opatření	Prevence škod způsobených šelmami a dravci
Popis	prevence škod způsobených šelmami a dravci, spolupráce s poškozenými zemědělci v rámci vymáhání škodných událostí, spolupráce se Svazem chovatelů koz a ovcí, spolupráce s MSK
Termín realizace	průběžně
Nositel	obec Nýdek
Odhadové finanční náklady	0 Kč

## 16.2. Oblast rozvoje: CESTOVNÍ RUCH

Oblast „Cestovní ruch“ je jednou z prioritních ekonomických odvětví v Nýdku. Obec se snaží o umírněný a střízlivý rozvoj svého turistického potenciálu. Aktivity směřují jak rozvoji nových atraktivit, tak ke zdokonalování těch stávajících.

### Cíl: marketingová propagace obce

- Opatření: vytvoření propagačních materiálů a suvenýrů
- Opatření: podpora a modernizace infocentra obce

#### Akční plán cíle „marketingová propagace obce“

Název opatření	Vytvoření propagačních materiálů a suvenýrů
Popis	vytvoření propagačních materiálů obce v oblasti turistického ruchu
Termín realizace	2023–2030
Nositel	obec Nýdek
Odhadové finanční náklady	v závislosti na rozsahu prací

Název opatření	<b>Podpora a modernizace infocentra obce</b>
Popis	ztvárnění dominant obce pro turistické účely
Termín realizace	2023–2030
Nositel	obec Nýdek
Odhadové finanční náklady	v závislosti na rozsahu prací

### **Cíl: budování atraktivit cestovního ruchu**

- Opatření: výstavba sjezdovky
- Opatření: provoz, údržba a rozvoj areálu „Dřeviónki“
- Opatření: expozice skoku na lyžích
- Opatření: termální vrtý (lázně)
- Opatření: obnovení štol a jejich okolí (muzeum hornictví)
- Opatření: udržování historického potenciálu a kulturního dědictví obce
- Opatření: údržba turistických stezek, realizace odpočívadel
- Opatření: realizace běžeckých okruhů včetně značení pro turisty
- Opatření: zhotovení a instalace informačních tabulí
- Opatření: výstavba bikeparku

#### Akční plán cíle „budování atraktivit cestovního ruchu“

Název opatření	<b>Výstavba sjezdovky</b>
Popis	výstavba pompy či sedačkové sjezdovky
Termín realizace	2023–2030
Nositel	soukromý investor
Odhadové finanční náklady	0 Kč

Název opatření	<b>Provoz, údržba a rozvoj areálu „Dřeviónki“</b>
Popis	Provoz, údržba a rozvoj areálu „Dřeviónki“
Termín realizace	2023–2030
Nositel	obec Nýdek
Odhadové finanční náklady	v závislosti na rozsahu prací

Název opatření	<b>Expozice skoku na lyžích</b>
Popis	vybudování expozice historie skoku na lyžích v Nýdku, výstavba rozhledny na nájezdové věži starého můstku, oprava schodiště podél můstku K25
Termín realizace	2024–2030
Nositel	obec Nýdek
Odhadové finanční náklady	v závislosti na rozsahu prací

Název opatření	<b>Termální vrty (lázně)</b>
Popis	úvaha o možném záměru
Termín realizace	
Nositel	
Odhadové finanční náklady	

Název opatření	<b>Obnovení štol a jejich okolí (muzeum hornictví)</b>
Popis	úvaha o možném záměru
Termín realizace	
Nositel	
Odhadové finanční náklady	

Název opatření	<b>Udržování historického potenciálu a kulturního dědictví obce</b>
Popis	Udržování historického potenciálu a kulturního dědictví obce
Termín realizace	2023–2030
Nositel	obec Nýdek
Odhadové finanční náklady	0 Kč

Název opatření	<b>Údržba turistických stezek, realizace odpočívadel</b>
Popis	údržba cyklostezek a realizace vybudování nových odpočívadel
Termín realizace	2023–2030
Nositel	obec Nýdek
Odhadové finanční náklady	v závislosti na rozsahu prací

Název opatření	<b>Realizace běžeckých okruhů včetně značení pro turisty</b>
Popis	realizace běžeckých okruhů včetně značení pro turisty, rozšiřování délky běžeckých tratí
Termín realizace	2023–2030
Nositel	obec Nýdek
Odhadové finanční náklady	v závislosti na délce běžeckých tratí

Název opatření	<b>Zhotovení a instalace informačních tabulí</b>
Popis	Zhotovení a instalace informačních tabulí
Termín realizace	2023–2030
Nositel	obec Nýdek
Odhadové finanční náklady	v závislosti na rozsahu prací

Název opatření	<b>Výstavba bikeparku</b>
Popis	úvaha o možném záměru
Termín realizace	
Nositel	
Odhadové finanční náklady	

### **16.3. Oblast rozvoje: INFRASTRUKTURA**

Oblast „Infrastruktura“ se potýká s problematikou dopravní i technické infrastruktury a to především zlepšení jejího stavu. Řeší otázku dopravních komunikací i statické dopravy.

#### **Cíl: zlepšení dopravní infrastruktury**

- Opatření: opravy místních komunikací
- Opatření: zvýšení počtu parkovacích míst
- Opatření: rekonstrukce parkovací plochy a veřejného prostoru před Nýdečankou
- Opatření: výstavba chodníků
- Opatření: rozšíření a zpevnění komunikace k osadě Odmiarek
- Opatření: oprava komunikace po sesuvu – směr Brandýs
- Opatření: obnovení stezky mezi centrem a částí obce Hluchová
- Opatření: oprava mostů a propustků
- Opatření: rozšíření cyklostezek

### Akční plán cíle „zlepšení dopravní infrastruktury“

Název opatření	<b>Opravy místních komunikací</b>
Popis	nutné opravy místních komunikací
Termín realizace	2023–2030
Nositel	obec Nýdek
Odhadové finanční náklady	3 mil. Kč ročně – 24 mil. Kč

Název opatření	<b>Zvýšení počtu parkovacích míst</b>
Popis	navýšení parkovacích míst pro občany i návštěvníky
Termín realizace	2023–2030
Nositel	obec Nýdek
Odhadové finanční náklady	v závislosti na rozsahu prací

Název opatření	<b>Rekonstrukce parkovací plochy a veřejného prostoru před Nýdečkou</b>
Popis	Realizace rekonstrukce parkovací plochy a veřejného prostoru před Nýdečkou
Termín realizace	2024–2025
Nositel	obec Nýdek
Odhadové finanční náklady	10 mil. Kč

Název opatření	<b>Výstavba chodníků</b>
Popis	výstavba chodníků (Nýdečka – výletišťe Požárník, Náměstí – Pizzerie u Radima)
Termín realizace	2024 - 2030
Nositel	obec Nýdek
Odhadové finanční náklady	v závislosti na rozsahu prací

Název opatření	<b>Rozšíření a zpevnění komunikace k osadě Odmiarek</b>
Popis	rozšíření místní komunikace k osadě Odmiarek
Termín realizace	2024 - 2025
Nositel	obec Nýdek
Odhadové finanční náklady	6 mil. Kč

Název opatření	<b>Oprava komunikace po sesuvu – směr Brandýs</b>
Popis	průběžná údržba a oprava místní komunikace po sesuvu půdy ve směru Nýdek-Brandýs
Termín realizace	2024 - 2030
Nositel	obec Nýdek
Odhadové finanční náklady	v závislosti na rozsahu prací

Název opatření	<b>Obnovení stezky mezi centrem obce a částí obce Hluchová</b>
Popis	realizace obnovení stezky mezi centrem obce částí obce Hluchová
Termín realizace	2024 - 2030
Nositel	obec Nýdek
Odhadové finanční náklady	v závislosti na rozsahu prací

Název opatření	<b>Oprava mostů a propustků</b>
Popis	realizace oprav mostů a propustku v obci
Termín realizace	2023 - 2030
Nositel	obec Nýdek
Odhadové finanční náklady	v závislosti na rozsahu prací

Název opatření	<b>Rozšíření cyklostezek</b>
Popis	Realizace rozšíření cyklostezek v obci
Termín realizace	2024 - 2030
Nositel	obec Nýdek
Odhadové finanční náklady	v závislosti na rozsahu prací

### Cíl: zlepšení technické infrastruktury

- Opatření: výstavba čističky příp. lokálních čističek odpadních vod
- Opatření: rozšíření kanalizační sítě v osadách
- Opatření: zabudování elektrických rozvodů v centru obce do země
- Opatření: rozšíření rozvodů optických kabelů (internet) v obci

#### Akční plán cíle „zlepšení technické infrastruktury“

Název opatření	<b>Výstavba čističky příp. lokálních čističek odpadních vod</b>
Popis	Realizace výstavby čističky příp. lokálních čističek odpadních vod
Termín realizace	2024 - 2030
Nositel	obec Nýdek
Odhadové finanční náklady	v závislosti na rozsahu prací

Název opatření	<b>Rozšíření kanalizační sítě v osadách</b>
Popis	vybudování kanalizace v osadách Blažková, Odmiarek, Brandýs, Hluchová, Střelmá
Termín realizace	2024 - 2030
Nositel	obec Nýdek
Odhadové finanční náklady	v závislosti na rozsahu prací

Název opatření	<b>Zabudování elektrických rozvodů v centru obce do země</b>
Popis	realizace zabudování elektrických rozvodů v centru obce do země
Termín realizace	2024 - 2030
Nositel	obec Nýdek
Odhadové finanční náklady	v závislosti na rozsahu prací

Název opatření	<b>Rozšíření rozvodů optických kabelů (internet) v obci</b>
Popis	realizace rozšíření rozvodů optických kabelů (pro šíření internetu) v obci
Termín realizace	2024 - 2030
Nositel	obec Nýdek
Odhadové finanční náklady	v závislosti na rozsahu prací

## 16.4. Oblast rozvoje: SPOLUPRÁCE

Oblast „Spolupráce“ se věnuje jak aktuálním, tak potencionálním partnerstvím. Poukazuje na nutnost udržení stávajících vztahů a spoluprací, jelikož je to neopomenutelná možnost k rozvoji obce. Proto je i velice důležité navazování nových partnerství.

### Cíl: udržení a zlepšování stávajících vztahů

- Opatření: udržení a zlepšování stávajících vztahů se spolky
- Opatření: udržení a zlepšování stávajících vztahů s obcemi včetně zahraničních
- Opatření: udržení a zlepšování stávajících vztahů s institucemi a dalšími subjekty
- Opatření: zjišťování dalších možností v oblasti spolupráce

#### Akční plán cíle „udržení a zlepšování stávajících vztahů“

Název opatření	Udržení a zlepšování stávajících vztahů se spolky
Popis	udržení, zlepšování, komunikace a práce se spolky
Termín realizace	průběžně
Nositel	obec Nýdek
Odhadové finanční náklady	0 Kč

Název opatření	Udržení a zlepšování stávajících vztahů s obcemi včetně zahraničních
Popis	udržení a zlepšování stávajících vztahů v rámci sdružení obcí, partnerství s obcemi v rámci mikroregionu, zlepšování stávajících mezinárodních vztahů
Termín realizace	průběžně
Nositel	obec Nýdek
Odhadové finanční náklady	100 tis. Kč

Název opatření	Udržení a zlepšování stávajících vztahů s institucemi a dalšími subjekty
Popis	Udržení a zlepšování stávajících vztahů s institucemi a dalšími subjekty
Termín realizace	průběžně
Nositel	obec Nýdek
Odhadové finanční náklady	10 tis. Kč

Název opatření	Zjišťování dalších možností v oblasti spolupráce
Popis	zjišťování dalších možností v oblasti spolupráce
Termín realizace	průběžně
Nositel	obec Nýdek
Odhadové finanční náklady	0 Kč



# Implementační část

## 17. Implementace

Tato kapitola pojednává o implementaci, nebo-li realizaci, aktivit a opatření definovaných v předchozích částech strategie. Rovněž obsahuje stanovení odpovědnosti za implementaci strategie či časový harmonogram.

### 17.1. Odpovědnost

Odpovědnou osobou za implementaci strategie nese starosta obce Nýdek. Rovněž dohlíží na probíhající projekty a aktivity, touto činností však může pověřit člena zastupitelstva či pracovníka příslušného odboru obecního úřadu.

### 17.2. Harmonogram opatření

V rámci definování opatření byl rovněž vytvořen časový harmonogram aktivit. Tento plán představuje orientační období, ve kterých se budou dané aktivity realizovat. Termíny je možné upravovat dle aktuálních potřeb a situace obce Nýdek.

Opatření	2023	2024	2025	2026	2027	2028	2029	2030
průběžná modernizace vybavení školy								
výstavba nové tělocvičny								
rozvoj odborných učeben								
rekonstrukce a údržba školního hřiště								
výstavba školních dílen								
rekonstrukce zdroje a rozvodů topení a zdravotnických, zřízení alternativních zdrojů energie								
zřízení venkovní učebny a venkovního areálu pro družinu								
výstavba nového areálu MŠ								
modernizace a zajištění provozu jídelny								
podpora zviditelnění spolků v obci								
podpora spolkových akcí								
výstavba polyfunkčního domu								
výstavba chodníků, náměstí a veřejného osvětlení včetně veřejné zeleně								
rekonstrukce bývalého obecního úřadu								
rekonstrukce budovy na pozemku p.č. st. 352/2 č.p. 662 - technické zázemí pro pracovníky obce								
revitalizace veřejného prostoru obce								
vybudování a údržba důstojného zázemí pro kulturně společenské akce								
pořádání dalších kulturních akcí								
vytvoření "herničky" pro setkávání rodičů s dětmi								

rozšíření a dovybavení areálu "výletišť"								
vybudování víceúčelového hřiště, amfiteátru či letního kina								
vybudování přírodního koupaliště								
výstavba výtahu pro bezbariérový přístup v budově zázemí pro sportovce								
výstavba vjezdové brány do obce								
podpora místních podnikatelů a zemědělců								
výstavba sociálního bydlení								
zajištění dostupného bydlení pro mladé rodiny a soběstačné seniory								
rozšíření veřejného pohřebiště v obci								
rozvoj a údržba hřišť a prostranství pro děti a mládež								
vybudování komunitní zahrady								
vybudování obnovitelných zdrojů energie								
výsadba alejí								
opatření na zadržení vody v krajině a jímání dešťových vod								
prevence škod způsobených šelmami a dravci								
vytvoření propagačních materiálů a suvenýrů								
podpora a modernizace infocentra obce								
výstavba sjezdovky								
provoz, údržba a rozvoj areálu "Dřevíonki"								
expoze skoku na lyžích								
termální vrty (lázně)								
obnovení štol a jejich okolí (muzeum hornictví)								
udržování historického potenciálu a kulturního dědictví obce								
údržba turistických stezek, realizace odpočívadel								
realizace běžeckých okruhů včetně značení pro turisty								
zhotovení a instalace informačních tabulí								
výstavba bikeparku								
opravy místních komunikací								
zvýšení počtu parkovacích míst								
rekonstrukce parkovací plochy a veřejného prostoru před Nýdečankou								
výstavba chodníků								

rozšíření a zpevnění komunikace k osadě Odmiarek								
oprava komunikace po sesuvu - směr Brandýs								
obnovení stezky mezi centrem a částí obce Hluchová								
oprava mostů a propustků								
rozšíření cyklostezek								
výstavba čističky příp. lokálních čističek odpadních vod								
rozšíření kanalizační sítě v osadách								
zabudování elektrických rozvodů v centru obce do země								
rozšíření rozvodů optických kabelů (internet) v obci								
udržení a zlepšování stávajících vztahů se spolky								
udržení a zlepšování stávajících vztahů s obcemi včetně zahraničních								
udržení a zlepšování stávajících vztahů s institucemi a dalšími subjekty								
zjišťování dalších možností v oblasti spolupráce								

### 17.3. Finanční plán

Následující oddíl implementace shrnuje finanční náročnost a nositele jednotlivých aktivit. Stanovené rozpočty je možné upravovat v závislosti na rozsahu prací a projektové dokumentaci.

Opatření	Částka v Kč	Nositel
průběžná modernizace vybavení školy	v závislosti na rozsahu prací	obec Nýdek
výstavba nové tělocvičny	30 mil.	obec Nýdek
rozvoj odborných učeben	800 tis.	obec Nýdek
rekonstrukce a údržba školního hřiště	300 tis.	obec Nýdek
výstavba školních dílen	13 mli.	obec Nýdek
rekonstrukce zdroje a rozvodů topení a zdravotnických, zřízení alternativních zdrojů energie	9 mil.	obec Nýdek
zřízení venkovní učebny a venkovního areálu pro družinu	250 tis.	obec Nýdek
výstavba nového areálu MŠ	40 mil.	obec Nýdek
modernizace a zajištění provozu jídelny	500 tis.	obec Nýdek
podpora zviditelnění spolků v obci	0	obec Nýdek, spolky
podpora spolkových akcí	0	obec Nýdek
výstavba polyfunkčního domu	25 mil.	obec Nýdek, soukromý investor

výstavba chodníků, náměstí a veřejného osvětlení včetně veřejné zeleně	5 mil.	obec Nýdek
rekonstrukce bývalého obecního úřadu	2 mil.	obec Nýdek
rekonstrukce budovy na pozemku p.č. st. 352/2 č.p. 662 - technické zázemí pro pracovníky obce	3 mil.	obec Nýdek
revitalizace veřejného prostoru obce	v závislosti na rozsahu prací	obec Nýdek
vybudování a údržba důstojného zázemí pro kulturně společenské akce	4 mil.	obec Nýdek
pořádání dalších kulturních akcí	2,5 mil.	obec Nýdek
vytvoření "herničky" pro setkávání rodičů s dětmi	350 tis.	obec Nýdek
rozšíření a dovybavení areálu "výletišť"	500 tis.	obec Nýdek
vybudování víceúčelového hřiště, amfiteátru či letního kina	3 mil.	obec Nýdek
vybudování přírodního koupaliště	400 tis.	obec Nýdek
výstavba výtahu pro bezbariérový přístup v budově zázemí pro sportovce	2 mil.	obec Nýdek
výstavba vjezdové brány do obce	v závislosti na rozsahu prací	obec Nýdek
podpora místních podnikatelů a zemědělců	v závislosti na rozsahu prací	obec Nýdek
výstavba sociálního bydlení	záměr	
zajištění dostupného bydlení pro mladé rodiny a soběstačné seniory	záměr	
rozšíření veřejného pohřebiště v obci	v závislosti na rozsahu prací	obec Nýdek
rozvoj a údržba hřišť a prostranství pro děti a mládež	v závislosti na rozsahu prací	obec Nýdek
vybudování komunitní zahrady	v závislosti na rozsahu prací	obec Nýdek
vybudování obnovitelných zdrojů energie	v závislosti na rozsahu prací	obec Nýdek
výsadba alejí	v závislosti na rozsahu prací	obec Nýdek
opatření na zadržení vody v krajině a jímání dešťových vod	v závislosti na rozsahu prací	obec Nýdek
prevence škod způsobených šelmami a dravci	0	obec Nýdek
vytvoření propagačních materiálů a suvenýrů	v závislosti na rozsahu prací	obec Nýdek
podpora a modernizace infocentra obce	v závislosti na rozsahu prací	obec Nýdek
výstavba sjezdovky	0	soukromý investor
provoz, údržba a rozvoj areálu "Dřevíonki"	v závislosti na rozsahu prací	obec Nýdek
expozice skoku na lyžích	v závislosti na rozsahu prací	obec Nýdek
termální vrty (lázně)	záměr	
obnovení štol a jejich okolí (muzeum hornictví)	záměr	
udržování historického potenciálu a kulturního dědictví obce	0	obec Nýdek
údržba turistických stezek, realizace odpočívadel	v závislosti na rozsahu prací	obec Nýdek
realizace běžeckých okruhů včetně značení pro turisty	v závislosti na rozsahu prací	obec Nýdek
zhotovení a instalace informačních tabulí	v závislosti na rozsahu prací	obec Nýdek

výstavba bikeparku	záměr	
opravy místních komunikací	24 mil.	obec Nýdek
zvýšení počtu parkovacích míst	v závislosti na rozsahu prací	obec Nýdek
rekonstrukce parkovací plochy a veřejného prostoru před Nýdečkou	10 mil.	obec Nýdek
výstavba chodníků	v závislosti na rozsahu prací	obec Nýdek
rozšíření a zpevnění komunikace k osadě Odmiarek	6 mil.	obec Nýdek
oprava komunikace po sesuvu - směr Brandýs	v závislosti na rozsahu prací	obec Nýdek
obnovení stezky mezi centrem a částí obce Hluchová	v závislosti na rozsahu prací	obec Nýdek
oprava mostů a propustků	v závislosti na rozsahu prací	obec Nýdek
rozšíření cyklostezek	v závislosti na rozsahu prací	obec Nýdek
výstavba čističky příp. lokálních čističek odpadních vod	v závislosti na rozsahu prací	obec Nýdek
rozšíření kanalizační sítě v osadách	v závislosti na rozsahu prací	obec Nýdek
zabudování elektrických rozvodů v centru obce do země	v závislosti na rozsahu prací	obec Nýdek
rozšíření rozvodů optických kabelů (internet) v obci	v závislosti na rozsahu prací	obec Nýdek
udržení a zlepšování stávajících vztahů se spolky	0	obec Nýdek
udržení a zlepšování stávajících vztahů s obcemi včetně zahraničních	100 tis.	obec Nýdek
udržení a zlepšování stávajících vztahů s institucemi a dalšími subjekty	10 tis.	obec Nýdek
zjišťování dalších možností v oblasti spolupráce	0	obec Nýdek

## 17.4. Systém monitorování a evaluace strategie

Strategický plán bude minimálně jedenkrát ročně vyhodnocován prostřednictvím orgánů obce. V případě nutnosti je možné strategický plán kdykoli upravit. V situaci, kdy nastane v obci mimořádná situace, kterou je nutné řešit, či nastanou jiné okolnosti, které zabraňují realizaci činností naplánovaných na dané období, je možné tyto činnosti v rámci časového harmonogramu přesunout.

## 17.5. Systém řízení rizik

- **finanční riziko** je spojeno především s nedostatkem finančních prostředků k realizaci opatření či nutnosti využít prostředky z obecního rozpočtu k jiným aktivitám, nezískáním dotace, nedostatku finančních zdrojů na spolufinancování a předfinancování realizace projektu. Rizikům lze předcházet, či je alespoň eliminovat, pomocí profesionální přípravy s důkladným vypracováním administrativních podmínek.

- **technické riziko** je spojeno především s nedodržováním termínu, rozpočtu nebo kvality prováděných prací. Rizikům lze předcházet pomocí přesného harmonogramu a jeho průběžného vyhodnocování. Pozitivní vliv má rovněž využití již nasbíraných zkušeností z předchozích akcí, které mohou být využity pro následující období.
- **právní riziko** je spojeno především s dodržováním platné legislativy ČR, dalších platných vyhlášek a nastavených parametrů ze strany operačních programů. Nejefektivnějším nástrojem pro eliminaci tohoto rizika je především využití profesionálních pracovníků, kteří jsou schopni vyložit právní podmínky správným způsobem, umí je aplikovat a do určité míry i předvídat jejich budoucí vývoj.
- **personální riziko** je spojeno především se zabezpečením realizace projektu jak po technické, tak administrativní stránce, rovněž ovlivňuje provoz projektu. Toto riziko lze rovněž eliminovat s využitím profesionálů, kteří jsou plně angažovaní v cílech projektu, jsou s nimi plně ztotožněni a přistupují k aktivitám s maximální zodpovědností.
- **provozní riziko** je spojeno především s fyzickým a morálním opotřebením majetku či vznikem potřeby „měkké“ projekty opakovat (např. environmentální vzdělávání). Základním způsobem eliminace těchto vlivů je pravidelná údržba a výkon nutných oprav.

## 18. Závěr

Strategický plán rozvoje obce Nýdek byl cíleně stanoven na časové rozmezí 2023-2030, jelikož tento termín překlenuje volební období. Je tak zaručena návaznost činností k naplňování cílů bez ohledu na případné změny ve vedení obce.

Strategii znají a mají k dispozici všichni zaměstnanci obecního úřadu, zastupitelé i radní. Její myšlenky a cíle přijali za své a projevují snahu k jejich dosažení. Dokument je rovněž přístupný všem občanům prostřednictvím webových stránek obce, v tištěné podobě je k nahlédnutí i v budově obecního úřadu. S tímto dokumentem bude aktivně pracováno, bude pravidelně vyhodnocován, případně aktualizován.

Pro tvorbu analytické části byla použita aktuální a věrohodná data z oficiálních zdrojů, případně vlastních šetření. Jejich vzájemné vazby byly následně využity jako podklad návrhové části dokumentu. Stanovené priority, cíle a akční plány zrcadlí celkový pohled území na budoucí rozvoj v dlouhodobém časovém horizontu.

Věříme, že Strategický plán rozvoje obce Nýdek pro období 2023-2030 bude nedílnou součástí života obce, bude v maximální možné míře využíván a rovněž se stane nedílnou součástí jejího rozvoje.



# Seznamy a přílohy

## 19. Seznamy a přílohy

### 19.1. Seznam tabulek

Tab. 01: Pohyb obyvatelstva v Nýdku v letech 2015 – 2022	13
Tab. 02: Obyvatelstvo podle věku a jeho průměrný věk	13
Tab. 03: Obyvatelstvo podle nejvyššího ukončeného vzdělání	14
Tab. 04: Obyvatelstvo podle národnosti v Nýdku	14
Tab. 05: Obyvatelstvo podle odvětví ekonomické aktivity	15
Tab. 06: Podíl nezaměstnaných osob v letech 2015-2022	15
Tab. 07: Specifická nezaměstnanost mužů a žen	16
Tab. 08: Vyjíždějící do zaměstnání	17
Tab. 09: Obyvatelstvo podle odvětví ekonomické činnosti	18
Tab. 10: Počet ekonomických subjektů podle počtu zaměstnanců	19
Tab. 11: Počet ekonomických subjektů podle CZ-NACE	19
Tab. 12: Největší zaměstnavatelé se sídlem v Nýdku	20
Tab. 13: Bytový fond obce Nýdek k 26. 3. 2011	22
Tab. 14: Technická infrastruktura	22
Tab. 15: Vývoj počtu dětí v MŠ a žáků v ZŠ v Nýdku	23
Tab. 16: Vývoj kriminality v letech 2018 – 2022	25
Tab. 17: Přehled turistických tras procházející územím obce s vyznačenými lokalitami na území katastru Nýdku	27
Tab. 18: Přehled cyklotras procházejících územím Nýdku	27

### 19.2. Seznam obrázků

Obr. 1: Poloha Nýdku v rámci územně správního členění ČR	6
Obr. 2: Organizační struktura obce Nýdek	8
Obr. 3: Druhy pozemků na katastru obce Nýdek k 31. 12. 2021	11
Obr. 4: Vývoj počtu obyvatel Nýdku v porovnání s vývojem počtu obyvatel SO ORP Třinec v letech 2015 – 2022, k 31. 12. daného roku	12
Obr. 5: Obyvatelstvo podle nejvyššího ukončeného vzdělání v Nýdku	14
Obr. 6: Podíl nezaměstnaných osob v letech 2015 až 2022	16